

# 資料編

## ○ 平成 25 年度（2013 年度）全国体力・運動能力、運動習慣等調査について

### 1. 調査の概要

#### （1）調査の目的

- ① 子どもの体力が低下している状況にかんがみ、国が全国的な子どもの体力の状況を把握・分析することにより、子どもの体力の向上に係る施策の成果と課題を検証し、その改善を図る。
- ② 各教育委員会、各国公私立学校が全国的な状況との関係において自らの子どもの体力の向上に係る施策の成果と課題を把握し、その改善を図るとともに、そのような取組を通じて、子どもの体力の向上に関する継続的な検証改善サイクルを確立する。
- ③ 各国公私立学校が各児童生徒の体力や運動習慣、生活習慣、食習慣等を把握し、学校における体育・健康に関する指導などの改善に役立てる。

#### （2）調査の対象とする児童生徒

国・公・私立学校の以下の学年の原則として全児童生徒を対象。

- ① 小学校調査  
小学校第 5 学年、特別支援学校小学部第 5 学年
- ② 中学校調査  
中学校第 2 学年、中等教育学校第 2 学年、特別支援学校中学部第 2 学年  
ただし、特別支援学校及び小・中学校の特別支援学級に在籍している児童生徒については、その障害の状態等を考慮して、参加の是非を判断。

#### （3）調査事項

- ① 児童生徒に対する調査
  - ア 実技に関する調査（測定方法等は新体カテストと同様）
    - （ア）小学校調査  
〔8 種目〕握力、上体起こし、長座体前屈、反復横とび、20m シャトルラン、50m 走、立ち幅とび、ソフトボール投げ
    - （イ）中学校調査  
〔8 種目〕握力、上体起こし、長座体前屈、反復横とび、持久走（男子 1500m、女子 1000m）、20m シャトルラン、50m 走、立ち幅とび、ハンドボール投げ  
※持久走か 20m シャトルランのどちらかを選択して実施
  - イ 質問紙調査  
・運動習慣、生活習慣等に関する質問紙調査（以下「児童生徒質問紙調査」という）

#### (4) 調査実施日

児童生徒に対する調査

① 実技調査実施期間

平成 25 年（2013 年）4 月から 7 月末までの期間

② 児童生徒質問紙調査実施期間

調査票到着から 7 月末までの期間（本年度に限り 9 月 13 日までの期間）

#### (5) 調査学校数

① 全体の状況

ア 小学校調査 ※参加学校数及び調査対象者の在籍する学校の総数には特別支援学校を含む。

	参加学校数 (A)	調査対象者の在籍する学校の総数 (B)	参加率 (A/B)
小学校	20,848	21,194	98.4%

イ 中学校調査 ※参加学校数及び調査対象者の在籍する学校の総数には特別支援学校を含む。

	参加学校数 (A)	調査対象者の在籍する学校の総数 (B)	参加率 (A/B)
中学校	10,500	11,052	95.0%

② 大阪府の状況

ア 小学校調査 ※参加学校数及び調査対象者の在籍する学校の総数には特別支援学校を含む。

	参加学校数 (A)	調査対象者の在籍する学校の総数 (B)	参加率 (A/B)
小学校	1,004	1,042	96.4%

イ 中学校調査 ※参加学校数及び調査対象者の在籍する学校の総数には特別支援学校を含む。

	参加学校数 (A)	調査対象者の在籍する学校の総数 (B)	参加率 (A/B)
中学校	461	501	92.0%

③ 豊中市の状況

ア 小学校調査

	参加学校数 (A)	調査対象者の在籍する学校の総数 (B)	参加率 (A/B)
小学校	41	41	100.0%

イ 中学校調査

	参加学校数 (A)	調査対象者の在籍する学校の総数 (B)	参加率 (A/B)
中学校	18	18	100.0%

(6) 調査児童生徒数

ア 小学校調査 ※実技に関する調査

	児童数 (全国)	児童数 (大阪府)	児童数 (豊中市)
小学校	1,076,073	75,185	3,447

イ 中学校調査 ※実技に関する調査

	生徒数 (全国)	生徒数 (大阪府)	生徒数 (豊中市)
中学校	988,838	65,928	3,252

## (参考)【測定方法】

### ○握力

- ・握力計を使用して、右左交互に2回ずつ計測する。
- ・左右おのおのの良い方の記録を平均し、キログラム未満は四捨五入する。

### ○上体起こし

- ・30秒間に仰臥姿勢から上体を起こした回数を記録する。
- ・1回計測する。

### ○長座体前屈

- ・長座姿勢から前においた箱に手をあてがい、最大前屈時における箱の移動距離をスケールから読み取る。
- ・記録はセンチメートル単位とし、センチメートル未満は切り捨てる。
- ・2回実施して良い方の記録をとる。

### ○反復横とび

- ・中央ラインをまたいで立ち、「始め」の合図で右側のラインを越すか、または、踏むまでサイドステップし、次に中央ラインにもどり、さらに左側のラインを越すかまたは触れるまでサイドステップし、それぞれのラインを通過する回数を数える。
- ・20秒間繰り返し、2回実施して良い方の記録をとる。

### ○20mシャトルラン

- ・20mの間を、間隔が徐々に短くなる電子音(CD再生)にあわせて走り続け、電子音についていけなくなった直前の回数を記録する。
- ・1回計測する。

### ○持久走(男子1500m・女子1000m)

- ・長距離のタイムを1回計測する。
- ・記録は秒単位とし、秒未満は切り上げる。

### ○50m走

- ・50mのタイムを1回計測する。
- ・記録は1/10秒単位とし、1/10秒未満は切り上げる。

### ○立ち幅とび

- ・両足で同時に踏み切って前方へとんだ距離を計測する。
- ・2回実施して良い方の記録をとる。
- ・センチメートル未満は切り捨てる。

### ○ボール投げ

- ・小学生はソフトボール、中学生はハンドボールを使用する。
- ・ボールが落下した地点までの距離を計測する。
- ・記録はメートル単位とし、メートル未満は切り捨てる。
- ・2回実施して良い方の記録をとる。

## 2. 実技に関する調査結果

### 小学校5年生

小学校		種目別平均			
		握力	上体起こし	長座体前屈	反復横とび
		kg	回	cm	点
5年男子	全国	16.63	19.54	32.73	41.41
	大阪府	16.38	19.17	32.28	38.60
	豊中市	<b>16.50</b>	<b>18.61</b>	<b>33.89</b>	<b>37.68</b>

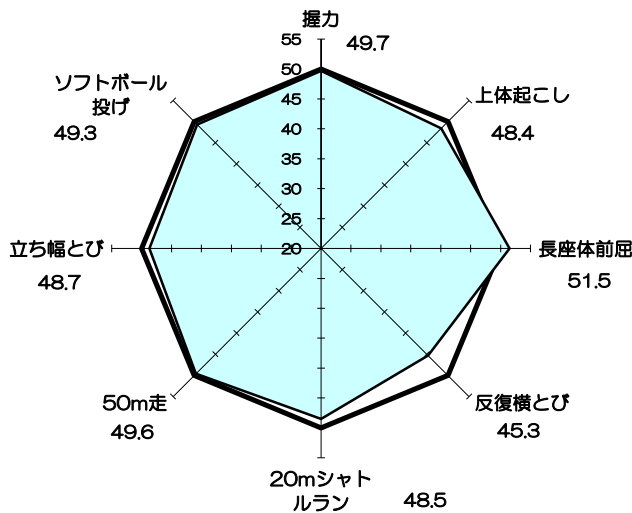
全国平均との比較 ▼ 0.13 ▼ 0.93 △ 1.16 ▼ 3.73

小学校		種目別平均				体力合計点
		20mシャトルラン	50m走	立ち幅とび	ボール投げ	
		回	秒	cm	m	
5年男子	全国	51.41	9.38	152.07	23.19	53.87
	大阪府	48.10	9.38	150.69	23.09	52.52
	豊中市	<b>48.31</b>	<b>9.42</b>	<b>149.37</b>	<b>22.59</b>	<b>52.24</b>

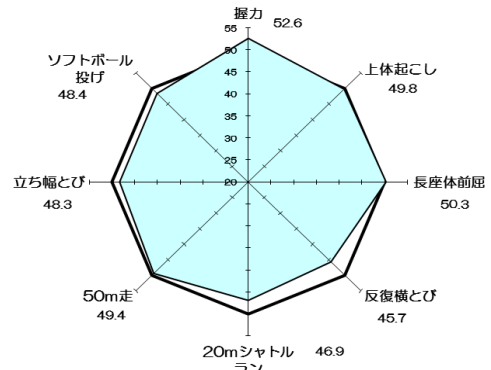
全国平均との比較 ▼ 3.10 ▼ 0.04 ▼ 2.70 ▼ 0.60 ▼ 1.63

### Tスコア

#### H25(2013) 全国 - 豊中市

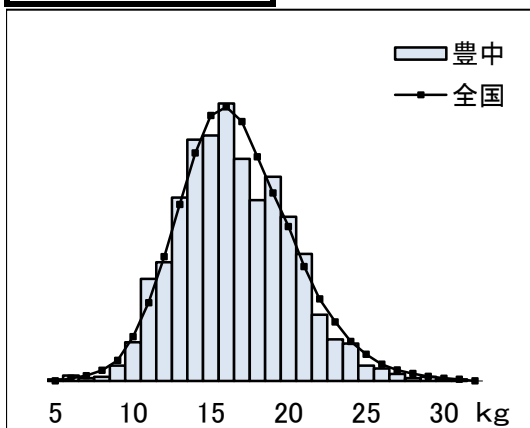


#### H21(2009) 全国 - 豊中市

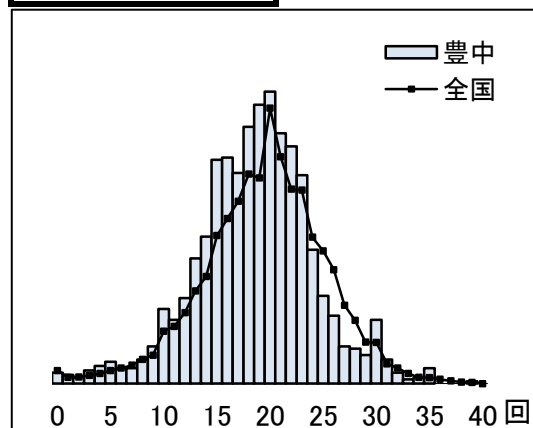


Tスコアとは、全国平均を50としたときの本市平均の偏差値です。測定単位が異なる記録の比較をするには、これを用いると比較しやすく、比較図(レーダーチャート)に表すことにより児童生徒の体力のバランス・水準(市の各群ごとの体力プロフィール)を分かり易く表現できます。

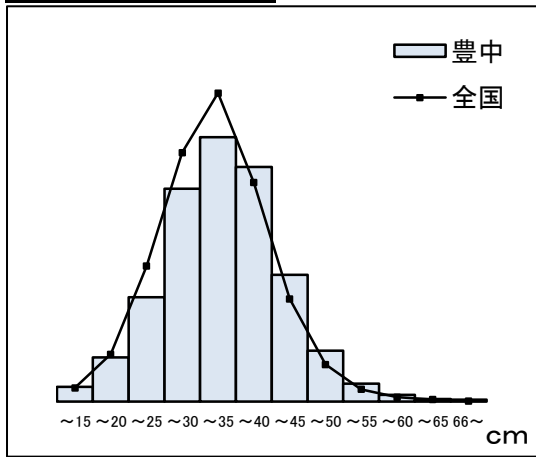
### 握力



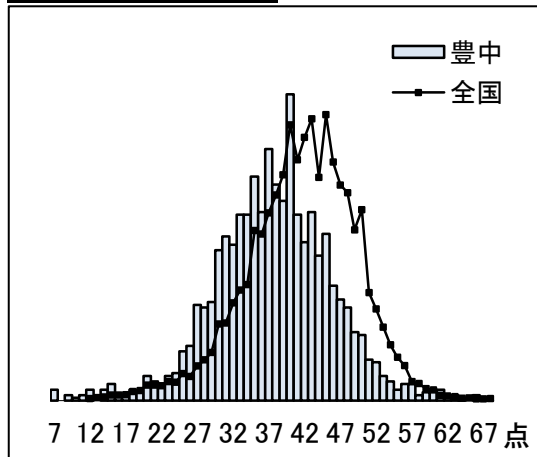
### 上体起こし



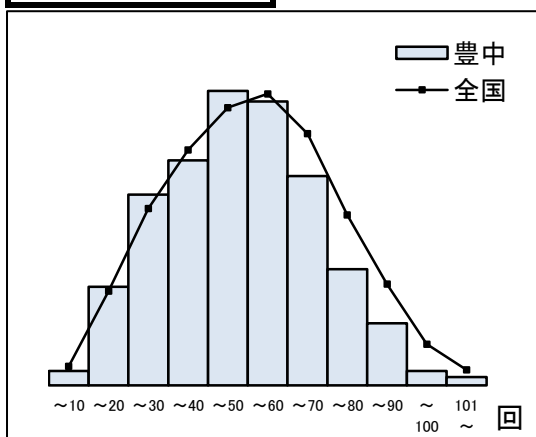
長座体前屈



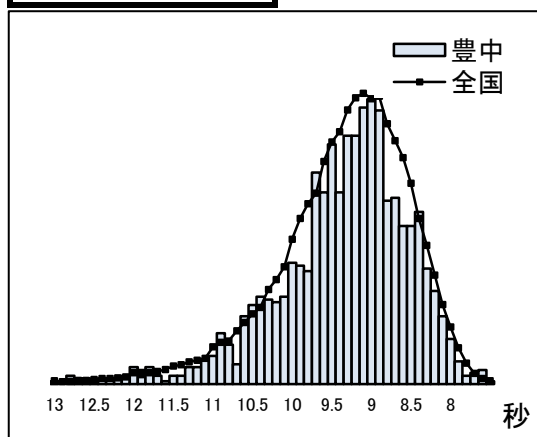
反復横とび



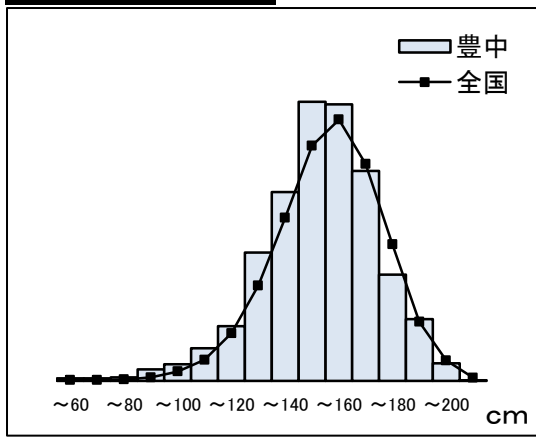
20mシャトルラン



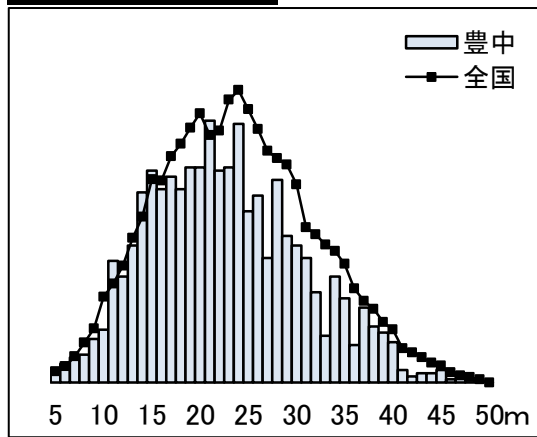
50m走



立ち幅とび



ソフトボール投げ



<平均値の比較>  
 ○長座体前屈は全国の平均を上回っていた。  
 ○他の種目は全国の平均を下回っていた。  
 <全体像の比較>  
 ○長座体前屈は全国と比べやや右側によっていた。  
 ○上体起こし、20mシャトルラン、立ち幅とび、ソフトボール投げは全国と比べやや左側によっていた。  
 ○反復横とびは全国と比べ左側によっていた。

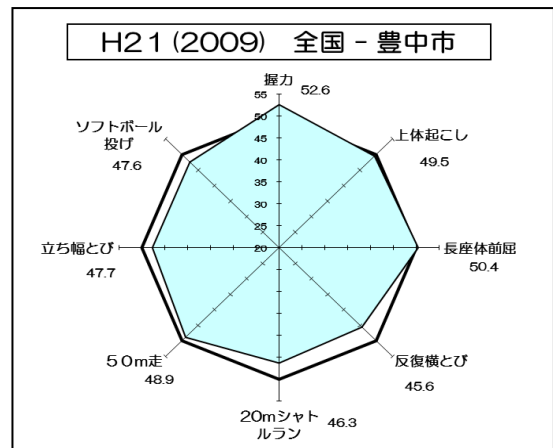
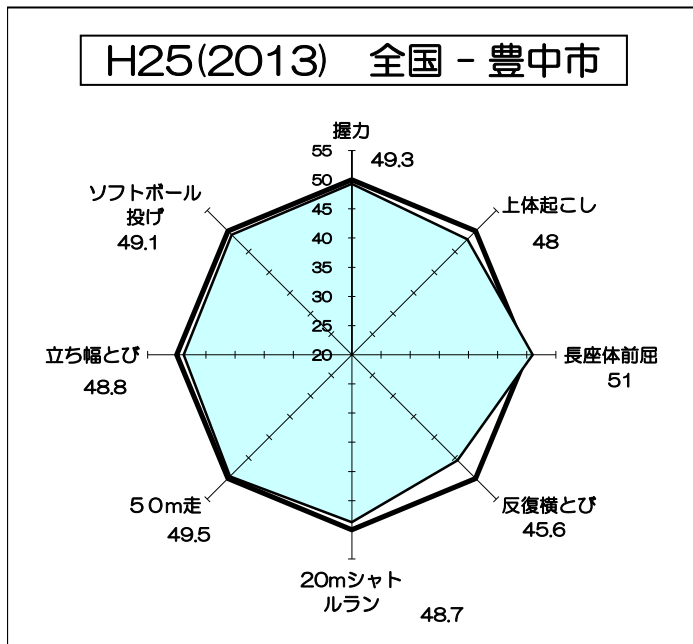
小学校		種目別平均			
		握力	上体起こし	長座体前屈	反復横とび
		kg	回	cm	点
5年女子	全国	16.14	18.06	36.87	39.06
	大阪府	15.85	17.37	36.41	36.06
	豊中市	<b>15.87</b>	<b>17.00</b>	<b>37.67</b>	<b>35.88</b>

全国平均との比較 ▼ 0.27 ▼ 1.06 △ 0.80 ▼ 3.18

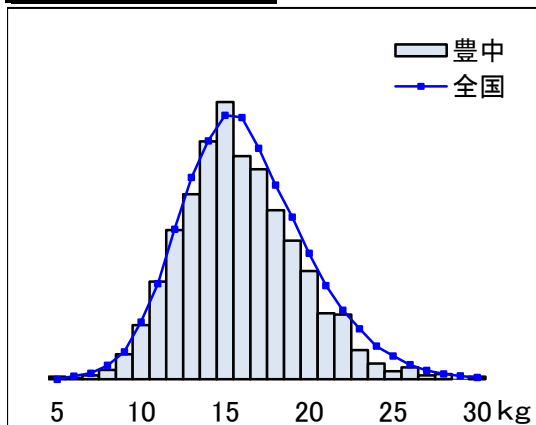
小学校		種目別平均				体力合計点
		20mシャトルラン	50m走	立ち幅とび	ボール投げ	
		回	秒	cm	m	
5年女子	全国	39.66	9.64	144.55	13.94	54.70
	大阪府	36.29	9.67	142.10	13.77	52.83
	豊中市	<b>37.48</b>	<b>9.68</b>	<b>142.06</b>	<b>13.53</b>	<b>52.81</b>

全国平均との比較 ▼ 2.18 ▼ 0.04 ▼ 2.49 ▼ 0.41 ▼ 1.89

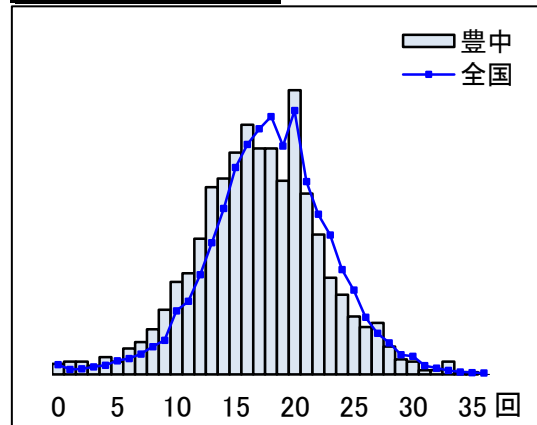
**Tスコア**



**握力**

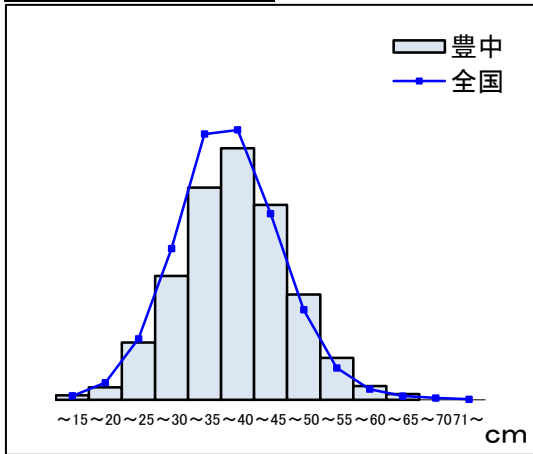


**上体起こし**

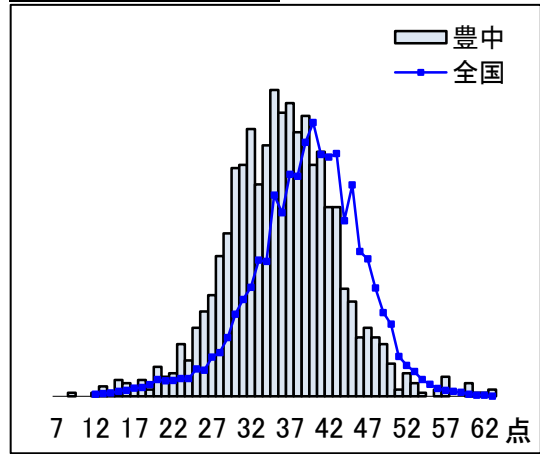




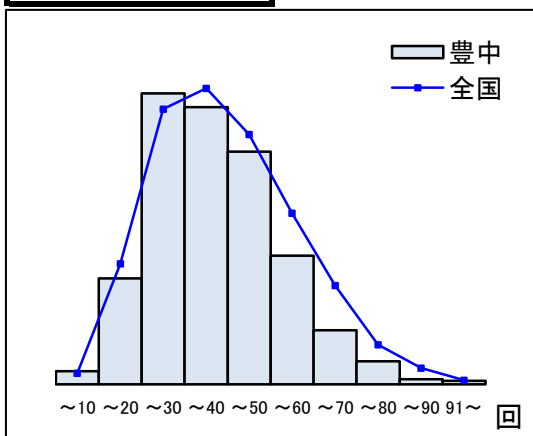
長座体前屈



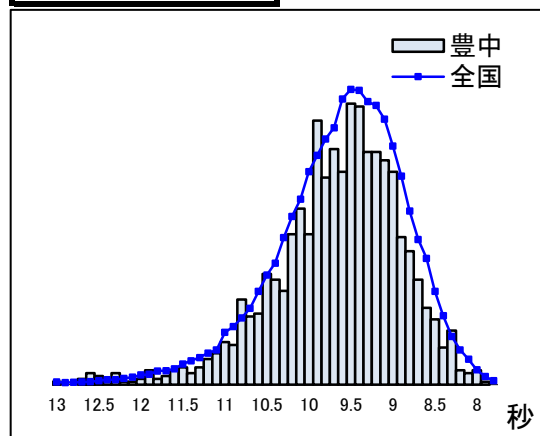
反復横とび



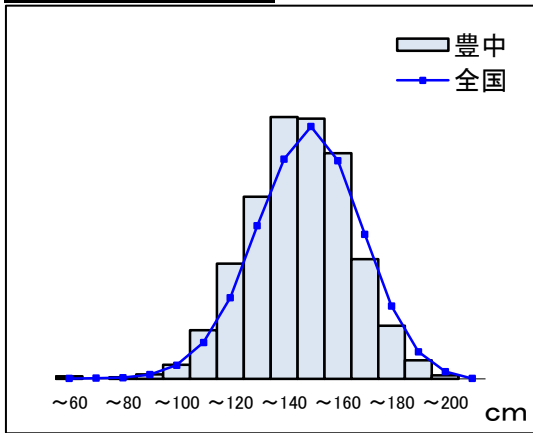
20mシャトルラン



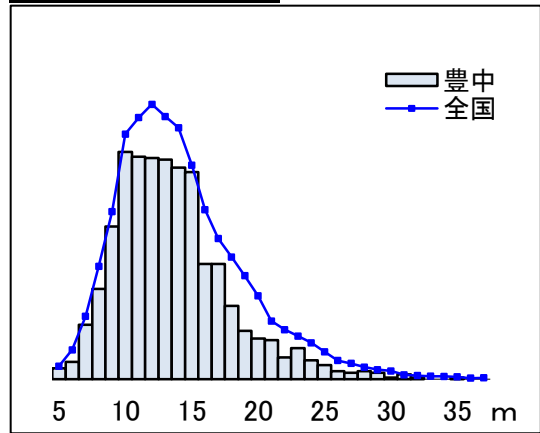
50m走



立ち幅とび



ソフトボール投げ



<平均値の比較>  
 ○長座体前屈は全国の平均を上回っていた。  
 ○他の種目は全国の平均を下回っていた。

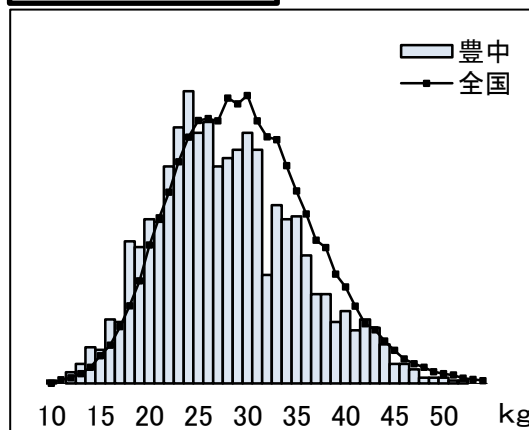
<全体像の比較>  
 ○長座体前屈は全国と比べやや右側によっていた。  
 ○上体起こし、20mシャトルラン、立ち幅とびは全国と比べやや左側によっていた。  
 ○反復横とびは全国と比べ左側によっていた。

# 中学校2年生

中学校		種目別平均						
		握力 kg	上体起こし 回	長座体前屈 cm	反復横とび 点	持久走 秒	20mシャトルラン 回	50m走 秒
2年男子	全国	29.21	27.58	43.11	51.08	393.90	84.98	8.04
	大阪府	28.31	27.49	41.42	49.68	406.44	82.60	8.15
	豊中市	<b>28.08</b>	<b>28.03</b>	<b>42.51</b>	<b>50.45</b>	<b>396.38</b>	<b>87.13</b>	<b>8.06</b>
全国平均との比較		▼ 1.13	△ 0.45	▼ 0.60	▼ 0.63	▼ 2.48	△ 2.15	▼ 0.02

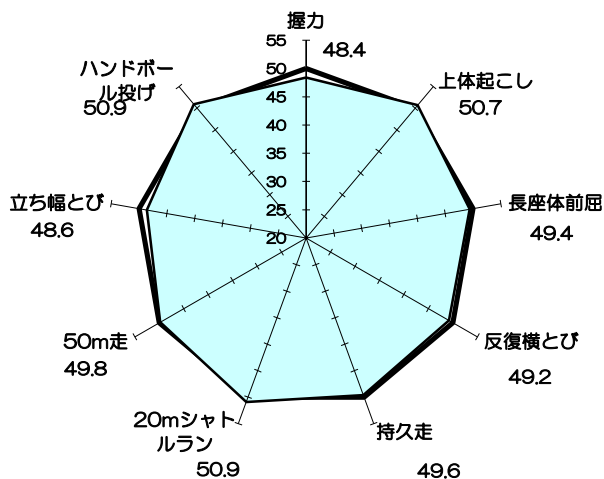
中学校		種目別平均		
		立ち幅とび cm	ボール投げ m	体力合計点
2年男子	全国	193.68	21.01	41.78
	大阪府	188.18	20.53	40.03
	豊中市	<b>189.93</b>	<b>21.52</b>	<b>41.70</b>
全国平均との比較		▼ 3.75	△ 0.51	▼ 0.08

## 握力

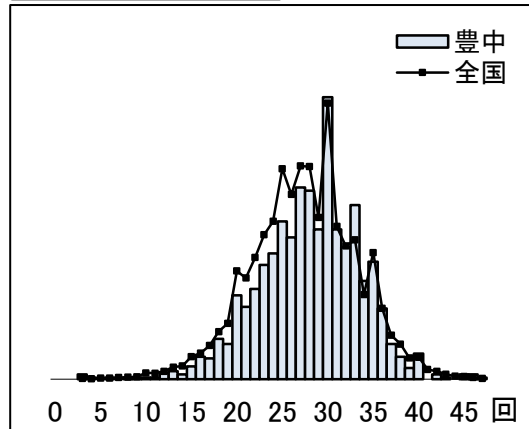


## Tスコア

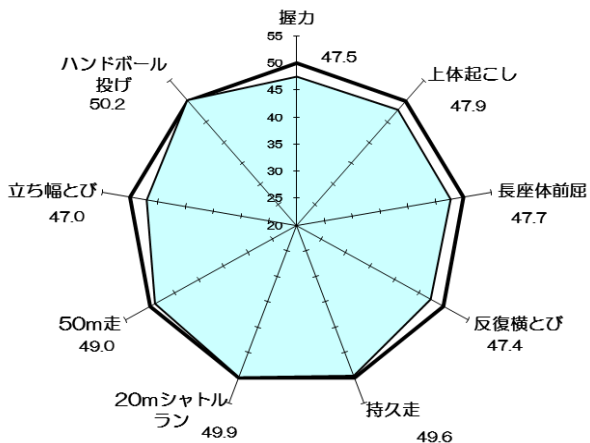
### H25(2013) 全国 - 豊中市



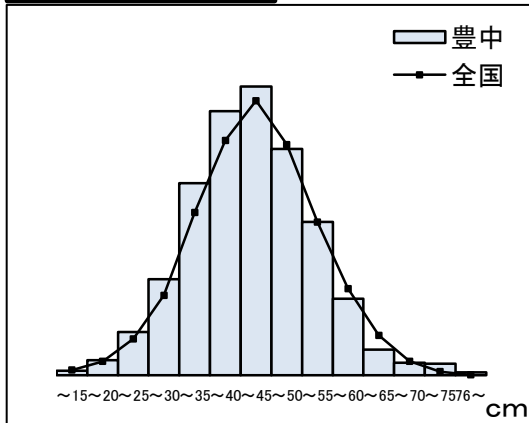
## 上体起こし



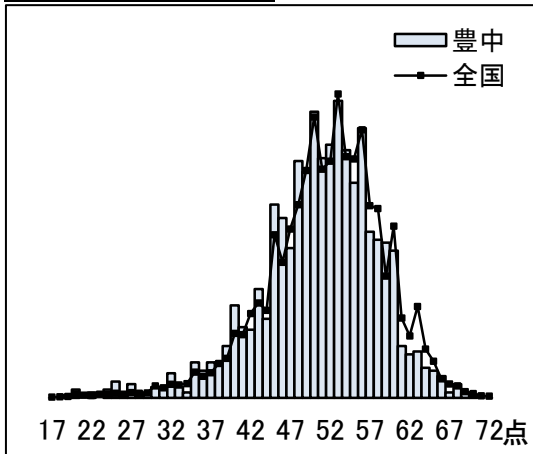
### H21(2009) 全国 - 豊中市



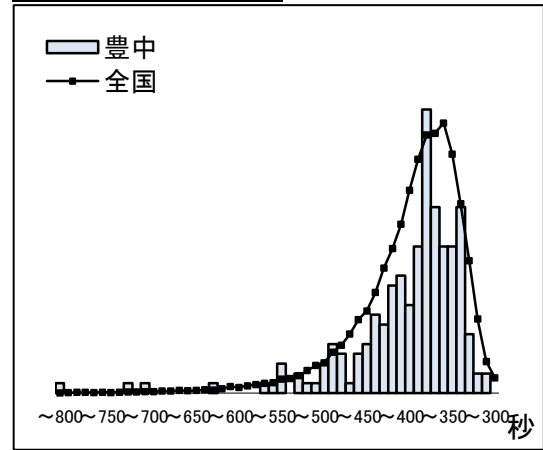
## 長座体前屈



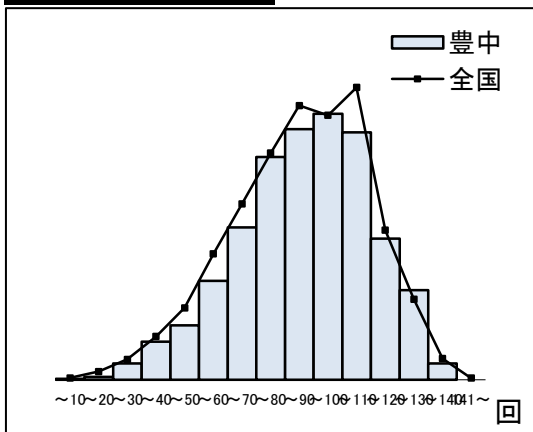
反復横跳び



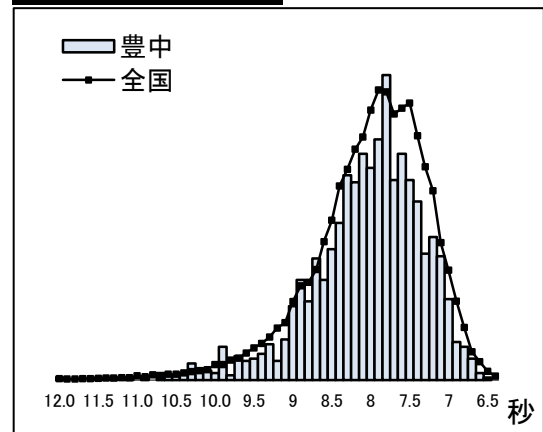
持久走



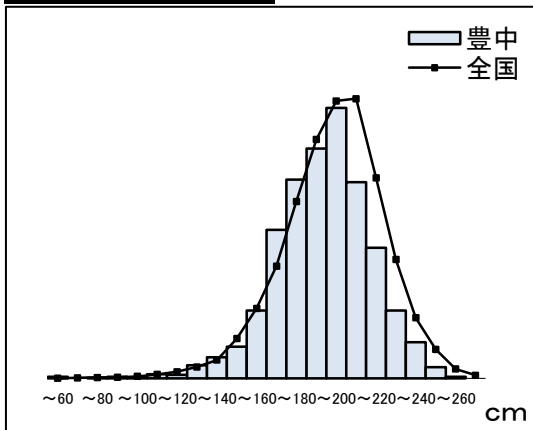
20mシャトルラン



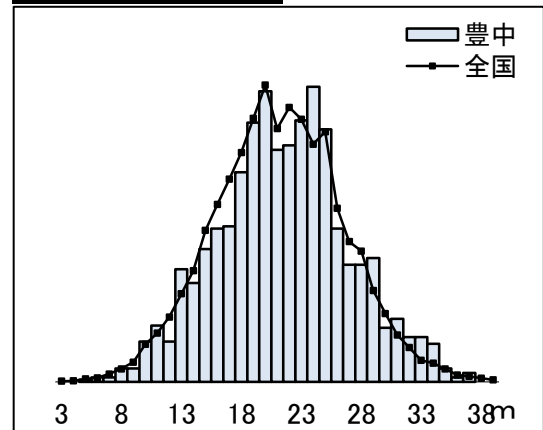
50m走



立ち幅跳び



ハンドボール投げ



<平均値の比較>

- 上体起こし、20mシャトルラン、ボール投げは全国の平均を上回っていた。
- 他の種目は全国の平均を下回っていた。

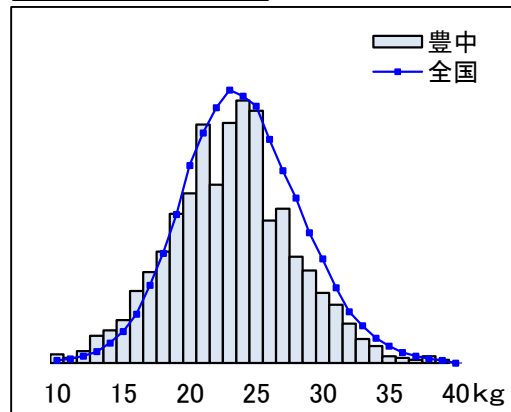
<全体像の比較>

- 上体起こしは全国に比べやや右側によっていた。
- 握力、立ち幅とびは全国に比べやや左側によっていた。
- 他の種目は全国と似た分布になっていた。

中学校		種目別平均						
		握力	上体起こし	長座体前屈	反復横とび	持久走	20mシャトルラン	50m走
		kg	回	cm	点	秒	回	秒
2年女子	全国	23.76	23.03	45.12	45.27	292.71	57.20	8.88
	大阪府	23.31	22.78	44.13	44.05	302.70	55.40	9.06
	豊中市	<b>23.13</b>	<b>23.49</b>	<b>44.93</b>	<b>44.97</b>	<b>289.84</b>	<b>61.07</b>	<b>8.96</b>
全国平均との比較		▼0.63	△0.46	▼0.19	▼0.30	△2.87	△3.87	▼0.08

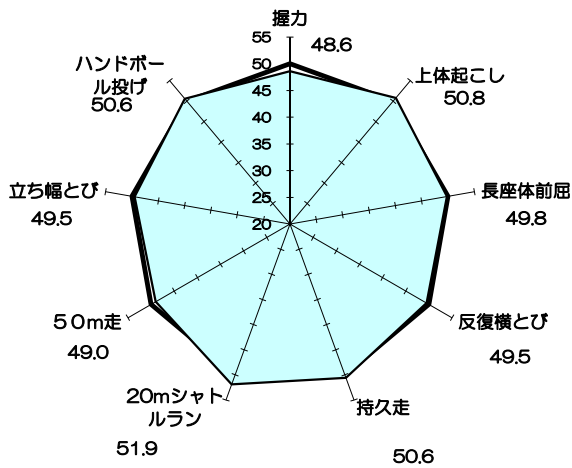
中学校		種目別平均		体力合計点
		立ち幅とび	ボール投げ	
		cm	m	
2年女子	全国	166.18	12.97	48.42
	大阪府	161.49	12.80	46.47
	豊中市	<b>165.00</b>	<b>13.21</b>	<b>48.64</b>
全国平均との比較		▼1.18	△0.24	△0.22

### 握力

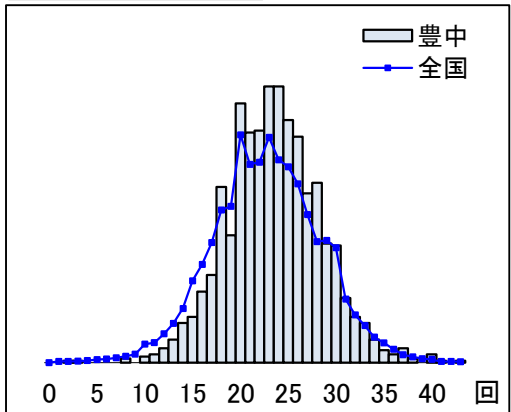


### Tスコア

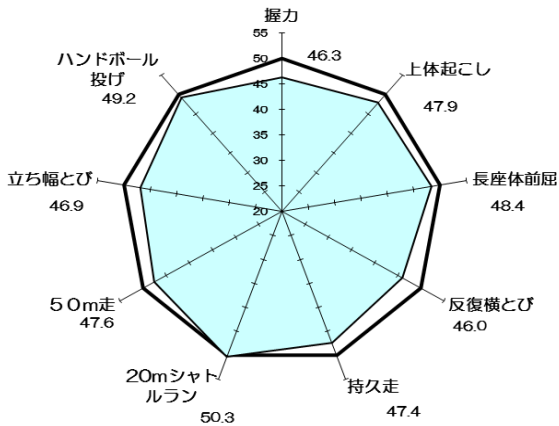
#### H25(2013) 全国 - 豊中市



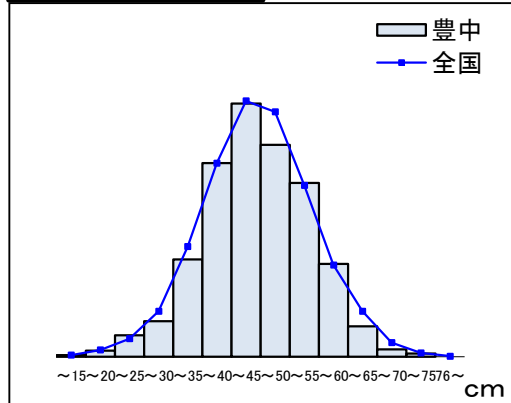
### 上体起こし



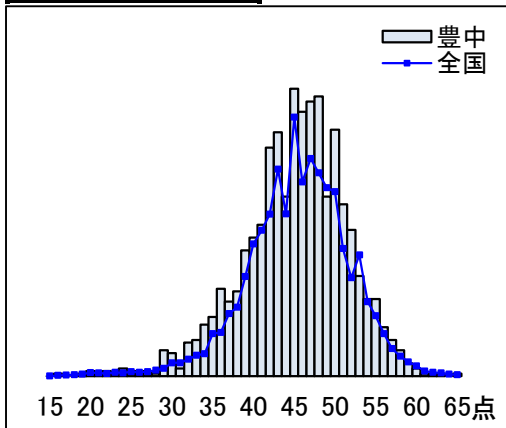
#### H21(2009) 全国 - 豊中市



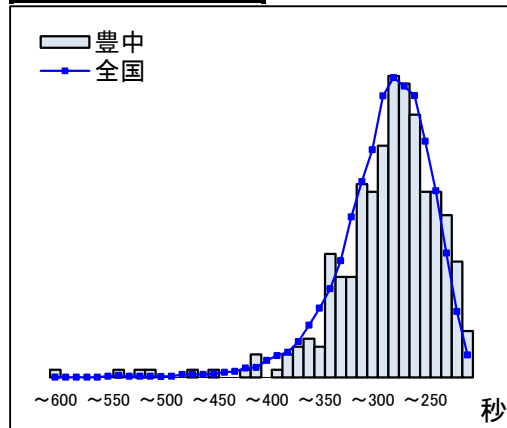
### 長座体前屈



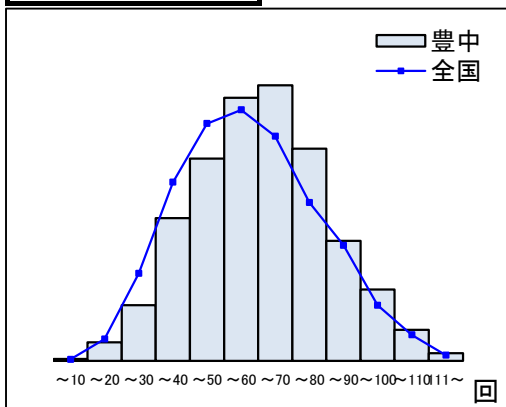
反復横跳び



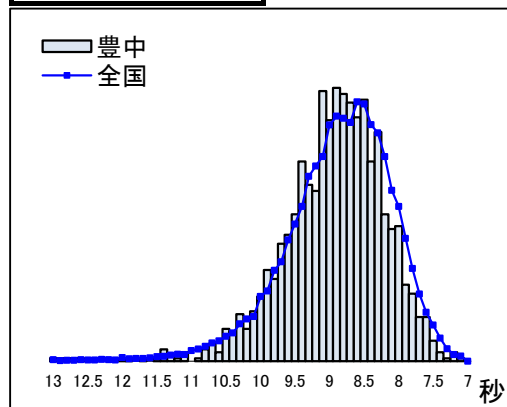
持久走



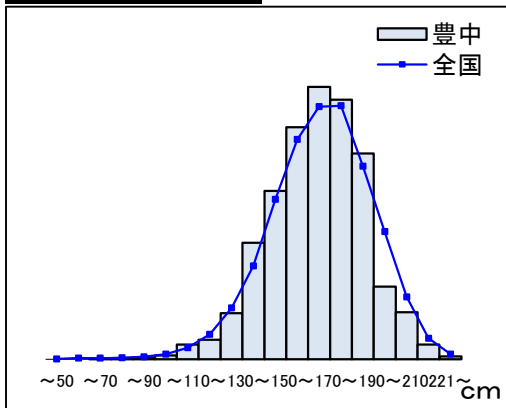
20mシャトルラン



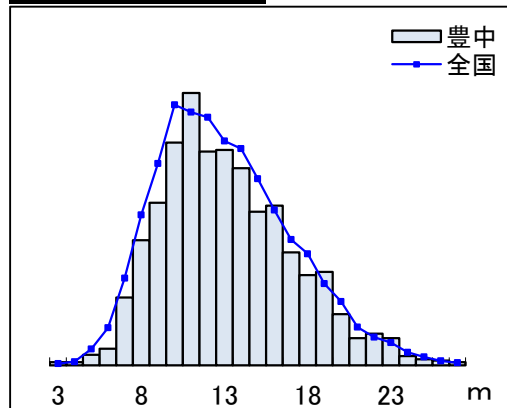
50m走



立ち幅跳び



ハンドボール投げ



<平均値の比較>  
 ○上体起こし、持久走、20mシャトルラン、ボール投げは全国の平均を上回っていた。  
 ○他の種目は全国の平均を下回っていた。

<全体像の比較>  
 ○上体起こし、20mシャトルランは全国に比べやや右側によっていた。  
 ○50m走、立ち幅とびは全国に比べやや左側によっていた。  
 ○他の種目は全国と似た分布になっていた。

### 3. 児童生徒質問紙調査結果(主な項目の概要)

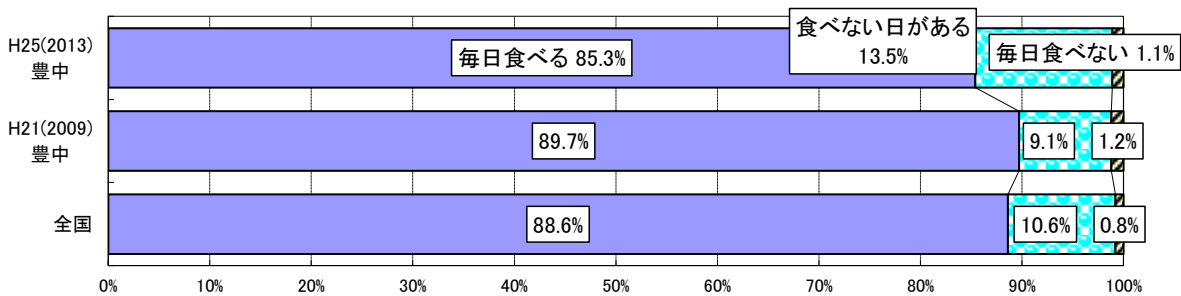
#### (1) 生活習慣の状況について

##### ① 朝食摂取の状況(小学校5年生)

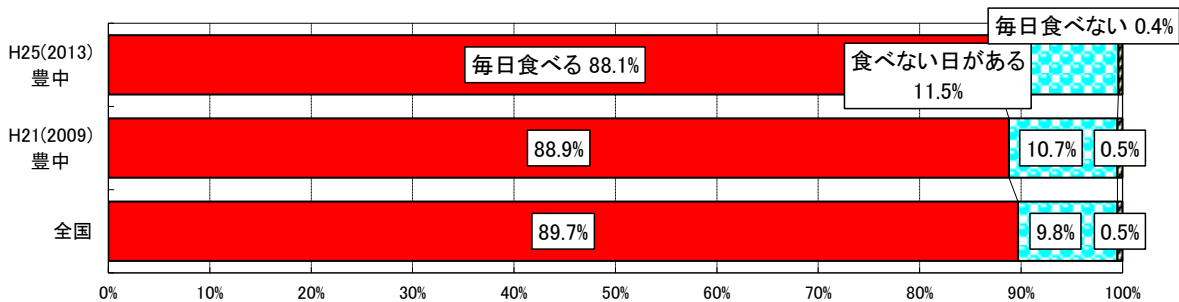
**問 朝食は食べますか**

- ・朝食を「毎日食べる」の割合は、全国の割合を下回っていた。
- ・朝食を「毎日食べる」の割合は、平成21年度(2009年度)の豊中市の割合を下回っていた。
- (選択肢について、平成25年度(2013年度)の「食べない日がある」と平成21年度(2009年度)の「時々食べない」は同じ扱いとした)

#### 男子

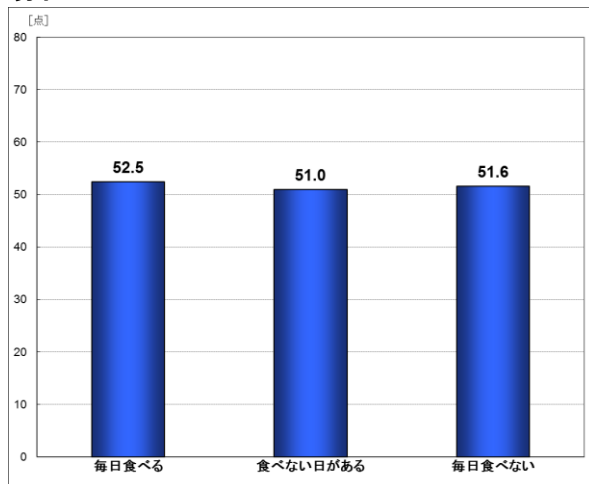


#### 女子

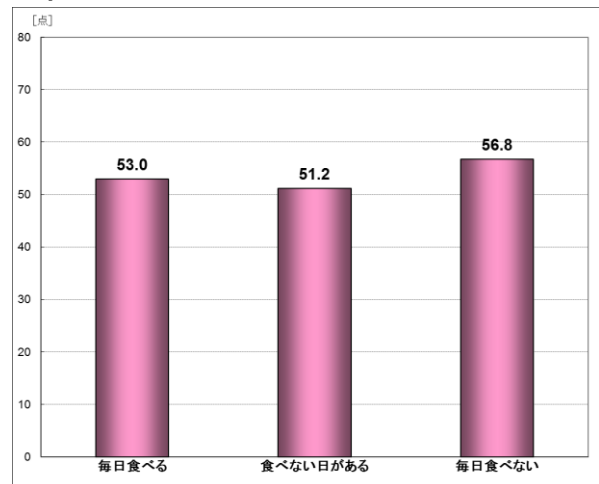


#### 体力合計点との関連

#### 男子



#### 女子

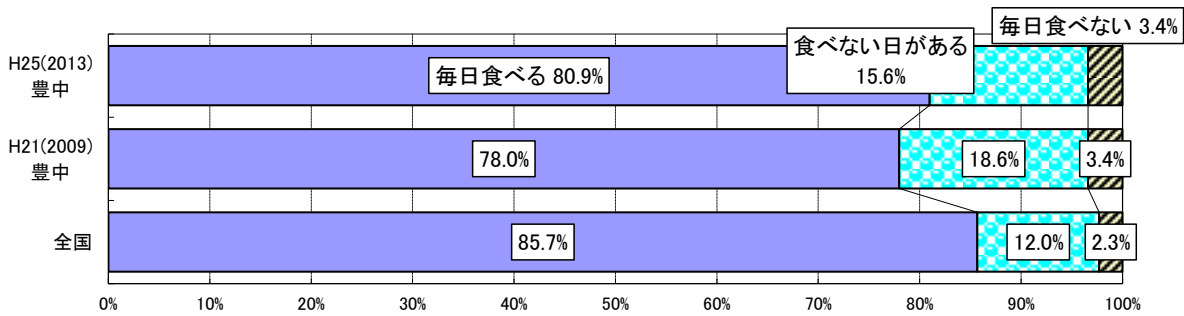


## 朝食摂取の状況(中学校2年生)

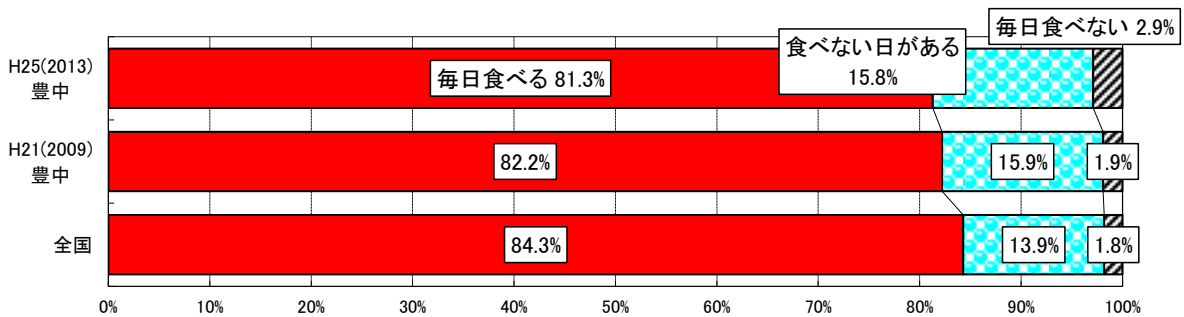
### 問 朝食は食べますか

- ・朝食を「毎日食べる」の割合は、全国の割合を下回っていた。
- ・朝食を「毎日食べる」の割合は、平成21年度(2009年度)の豊中市の割合と比較すると男子では上回っているが女子では下回っていた。
- ・朝食を「毎日食べる」の集団は、それ以外の集団に比べて体力合計点が高かった。  
(選択肢について、平成25年度(2013年度)の「食べない日がある」と平成21年度(2009年度)の「時々食べない」は同じ扱いとした)

#### 男子

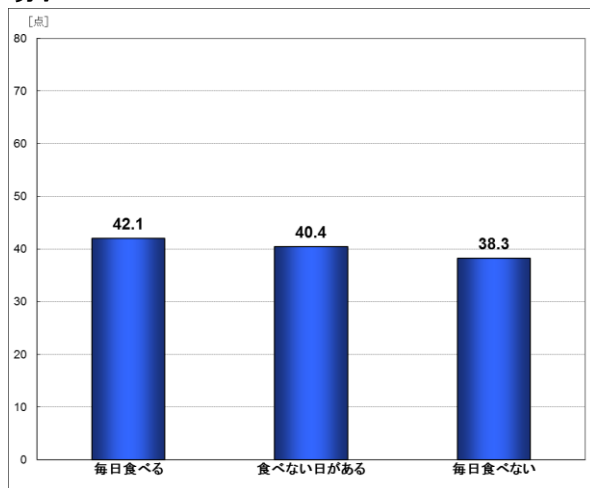


#### 女子

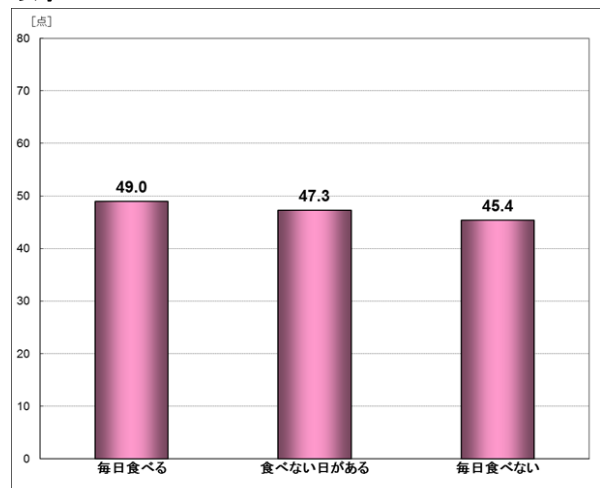


### 体力合計点との関連

#### 男子



#### 女子

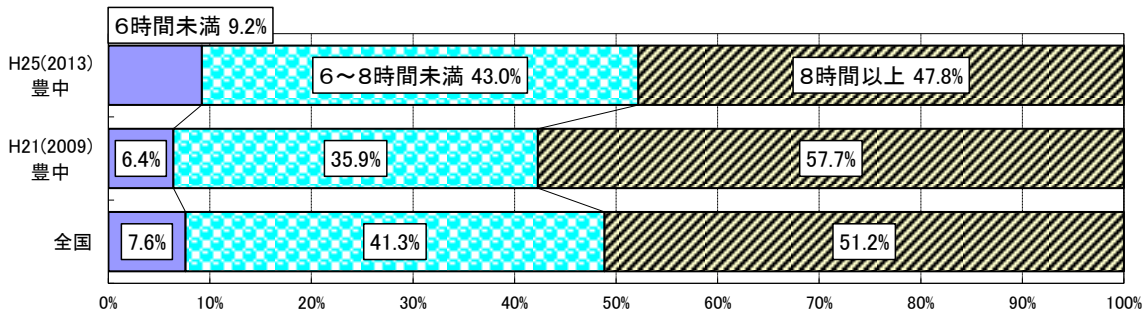


## ② 睡眠時間(小学校5年生)

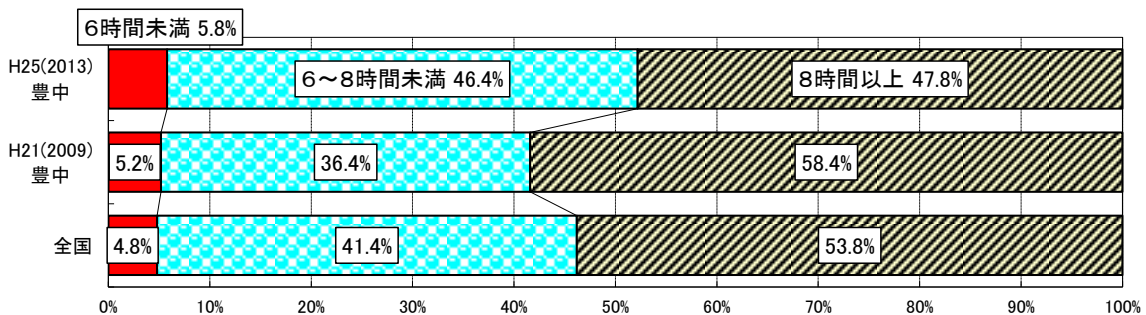
### 問 1日の睡眠時間

- ・1日の睡眠時間が「8時間以上」の割合は、全国の割合を下回っていた。
- ・1日の睡眠時間が「8時間以上」の割合は、平成21年度(2009年度)の豊中市の割合を下回っていた。
- ・1日の睡眠時間が「8時間以上」の集団は、それ以外の集団に比べて体力合計点が高いという傾向は見られなかった。

#### 男子

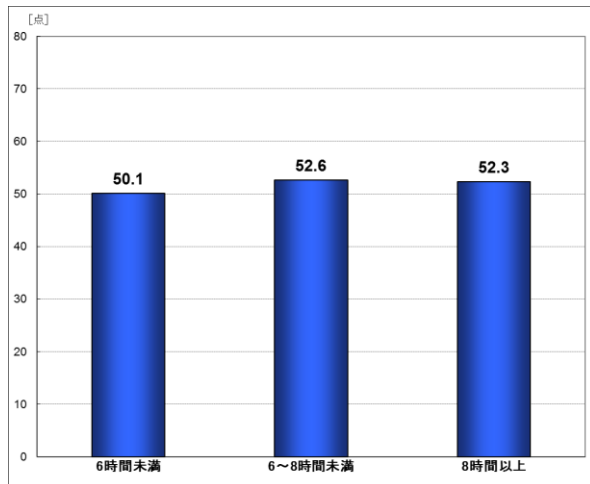


#### 女子

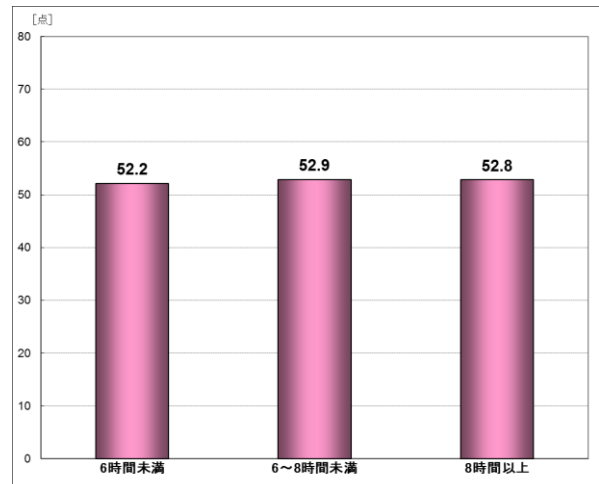


### 体力合計点との関連

#### 男子



#### 女子



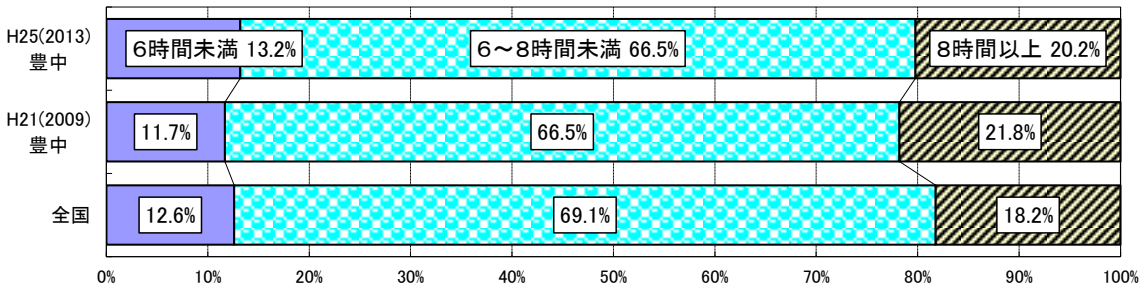


## 睡眠時間(中学校2年生)

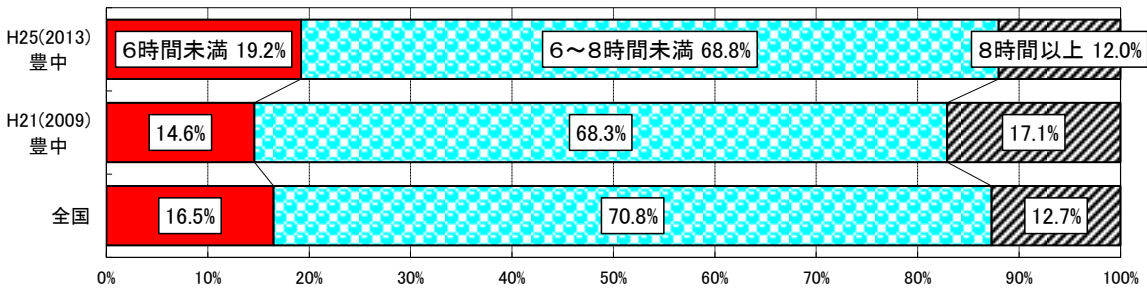
### 問 1日の睡眠時間

- ・1日の睡眠時間が「8時間以上」の割合は、全国の割合に比べ男子では上回っているが女子では下回っていた。
- ・1日の睡眠時間が「8時間以上」の割合は、平成21年度(2009年度)の豊中市の割合を下回っていた。
- ・1日の睡眠時間が「8時間以上」の集団は、それ以外の集団に比べて体力合計点が高いという傾向は見られなかった。

#### 男子

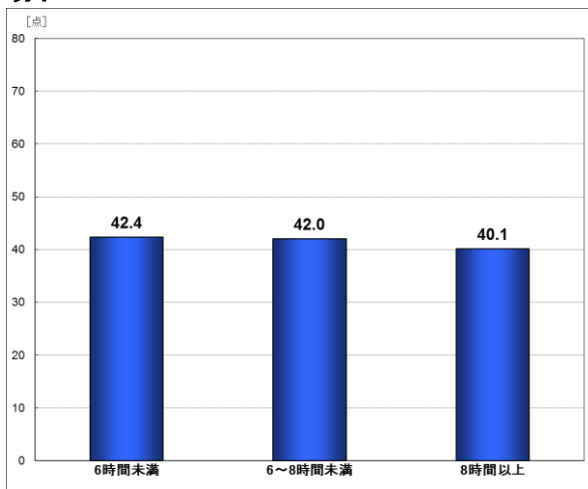


#### 女子

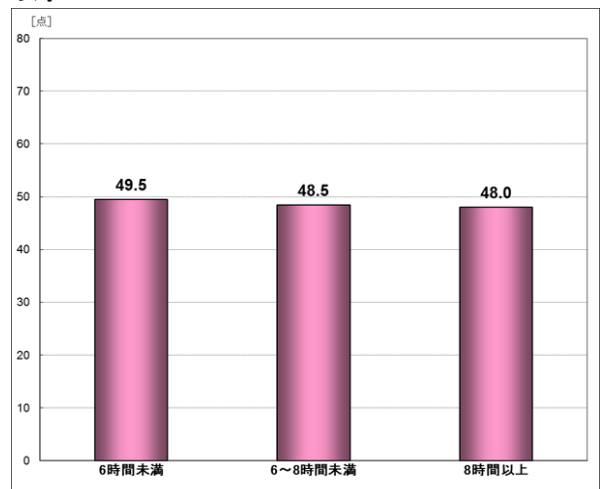


### 体力合計点との関連

#### 男子



#### 女子

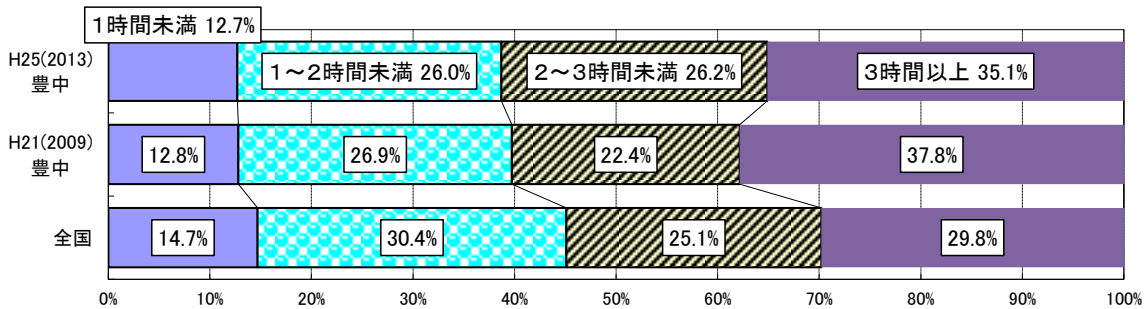


### ③ テレビ等の視聴時間(小学校5年生)

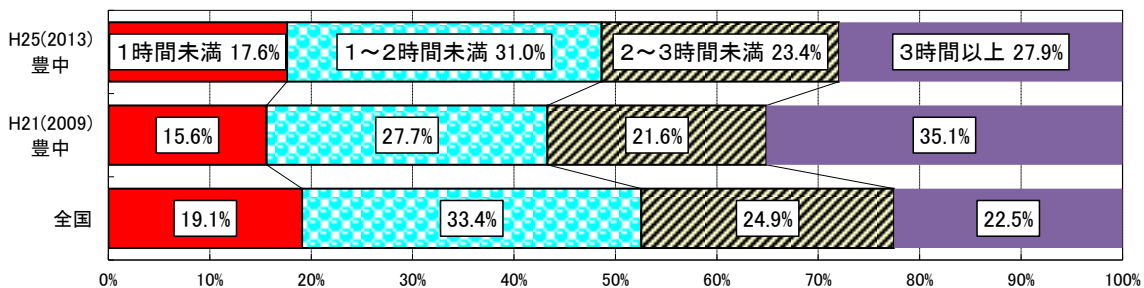
問 1日にどのくらいテレビを見ますか。(テレビゲームもふくみます)

- ・1日の視聴時間が「3時間以上」の割合は、全国の割合を上回っていた。
- ・1日の視聴時間が「3時間以上」の割合は、平成21年度(2009年度)の豊中市の割合を下回っていた。
- ・1日の視聴時間が「3時間以上」の集団は、それ以外の集団に比べて体力合計点が低かった。

#### 男子

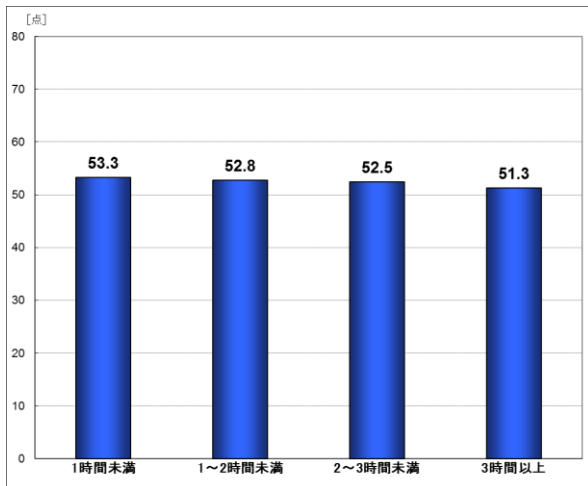


#### 女子

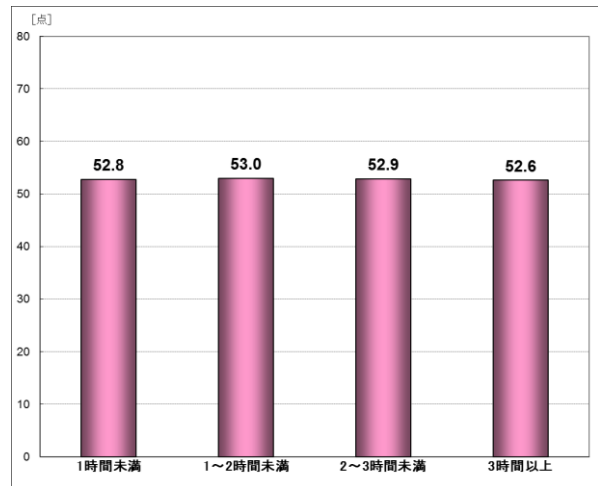


### 体力合計点との関連

#### 男子



#### 女子

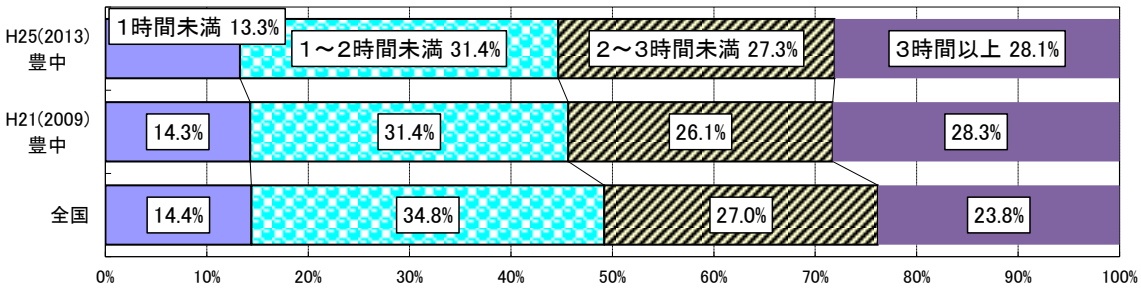


## テレビ等の視聴時間(中学校2年生)

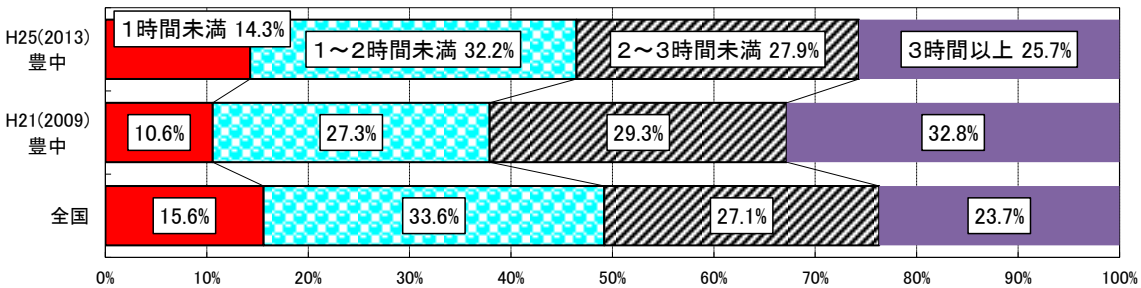
**問 1日にどのくらいテレビを見ますか。(テレビゲームもふくみます)**

- ・1日の視聴時間が「3時間以上」の割合は、全国の割合を上回っていた。
- ・1日の視聴時間が「3時間以上」の割合は、平成21年度(2009年度)の豊中市の割合を下回っていた。
- ・1日の視聴時間が「3時間以上」の集団は、それ以外の集団に比べて体力合計点が低かった。

### 男子

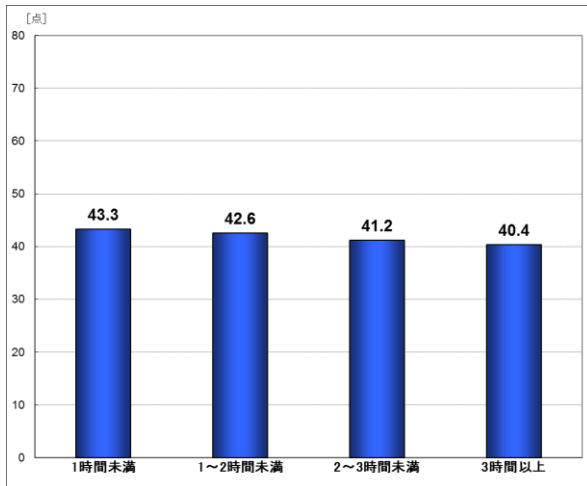


### 女子

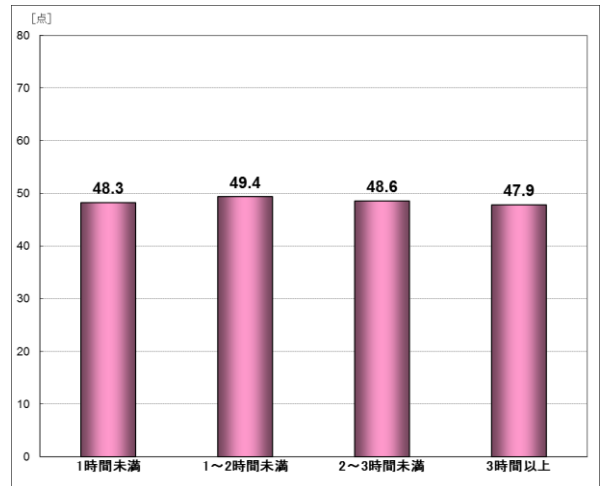


### 体力合計点との関連

#### 男子



#### 女子



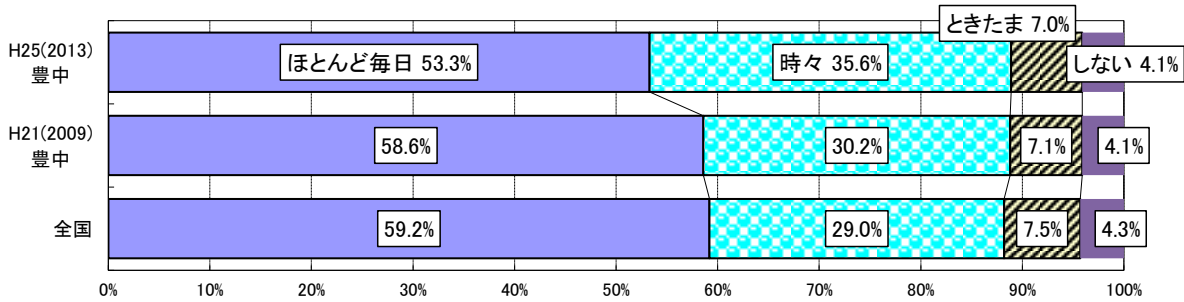
## (2) 運動習慣の状況について

### ① 運動やスポーツの実施頻度(小学校5年生)

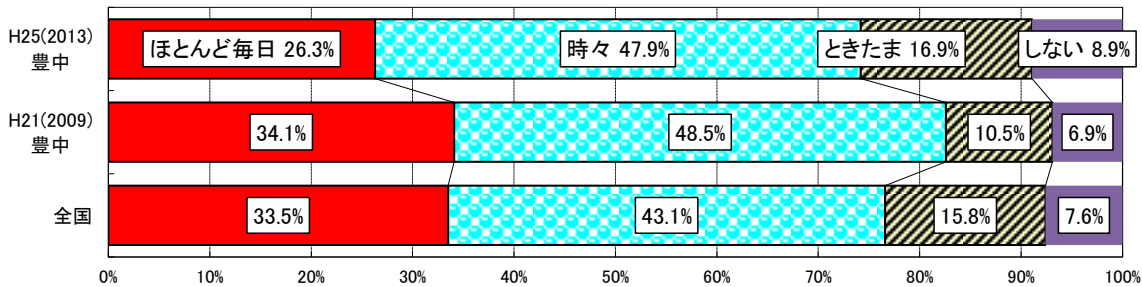
問 運動やスポーツをどのくらいしていますか(学校の体育の授業をのぞきます)

- ・運動やスポーツを「ほとんど毎日(週に3日以上)」している割合は、全国の割合を下回っていた。
- ・運動やスポーツを「ほとんど毎日(週に3日以上)」している割合は、平成21年度(2009年度)の豊中市の割合を下回っていた。
- ・運動やスポーツの実施頻度が高いほど体力合計点が高かった。

#### 男子

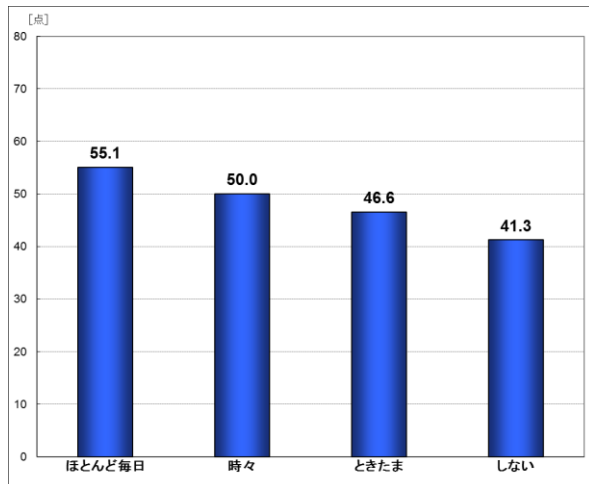


#### 女子

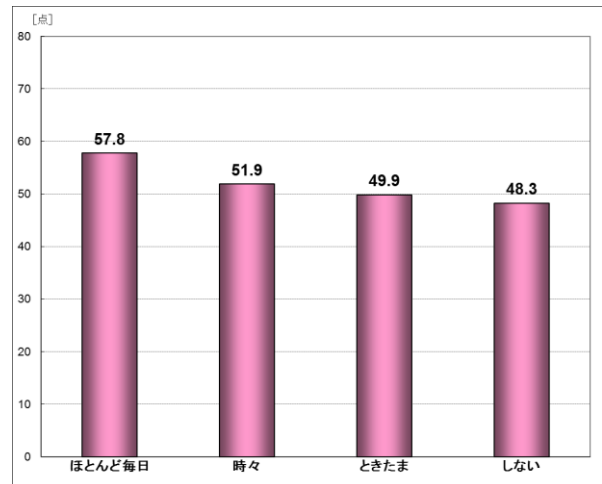


### 体力合計点との関連

#### 男子



#### 女子

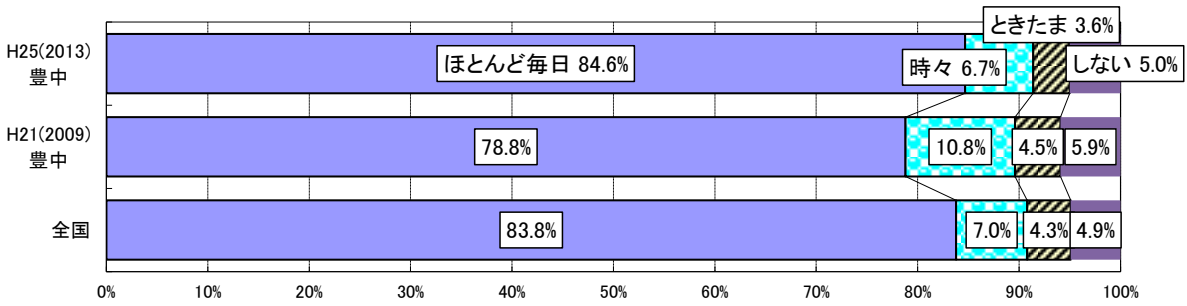


運動やスポーツの実施頻度(中学校2年生)

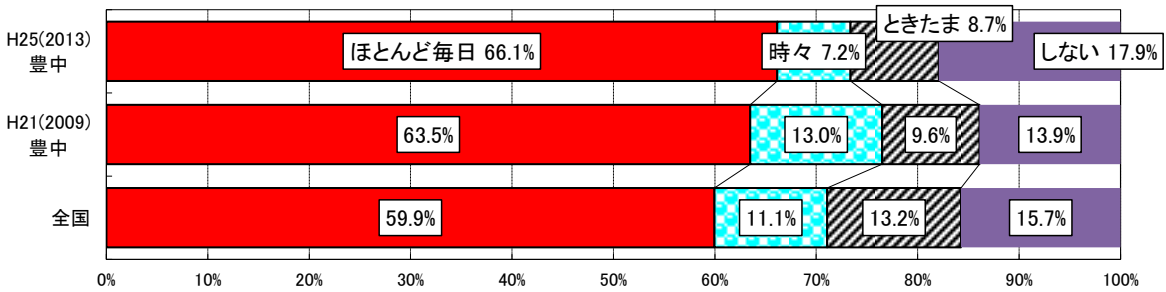
**問 運動やスポーツをどのくらいしていますか(学校の体育の授業をのぞきます)**

- ・運動やスポーツを「ほとんど毎日(週に3日以上)」している割合は、全国の割合を上回っていた。
- ・運動やスポーツを「ほとんど毎日(週に3日以上)」している割合は、平成21年度(2009年度)の豊中市の割合を上回っていた。
- ・運動やスポーツの実施頻度が高いほど体力合計点が高かった。

男子

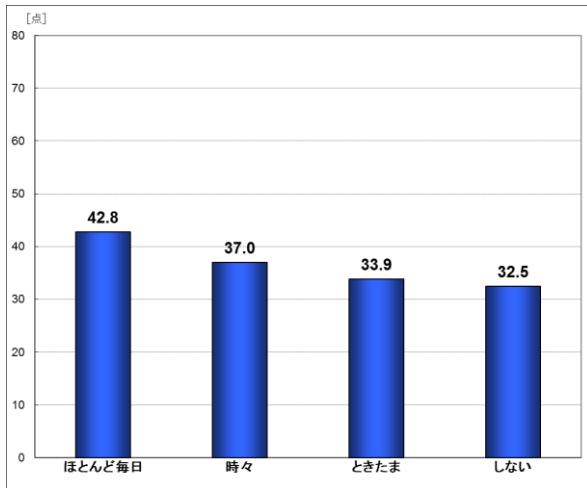


女子

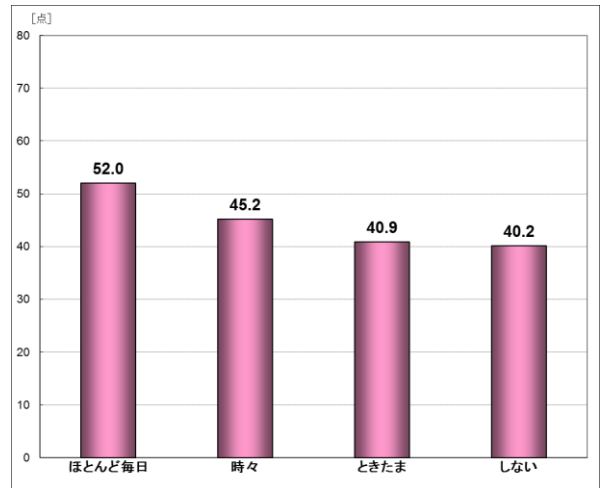


**体力合計点との関連**

男子



女子



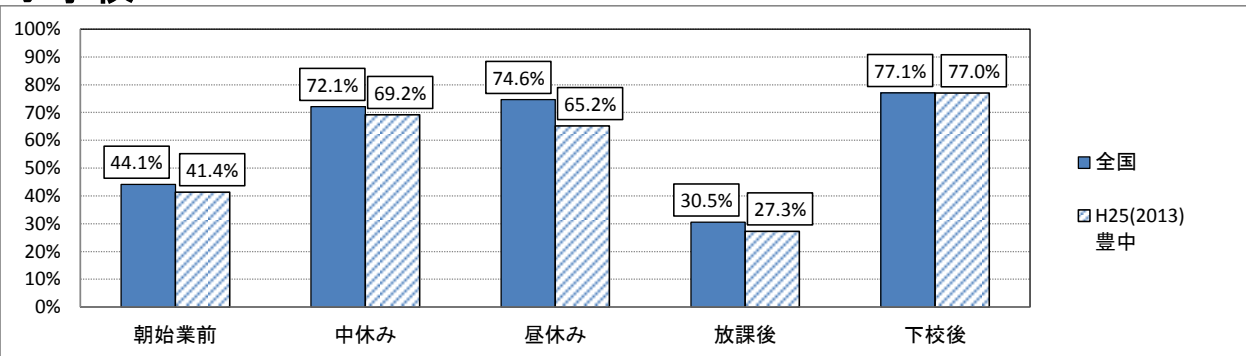
② 平日の運動やスポーツの実施時間(小学校5年生・中学校2年生)

問 平日(月曜日から金曜日)では、どのくらい運動やスポーツをしていますか。

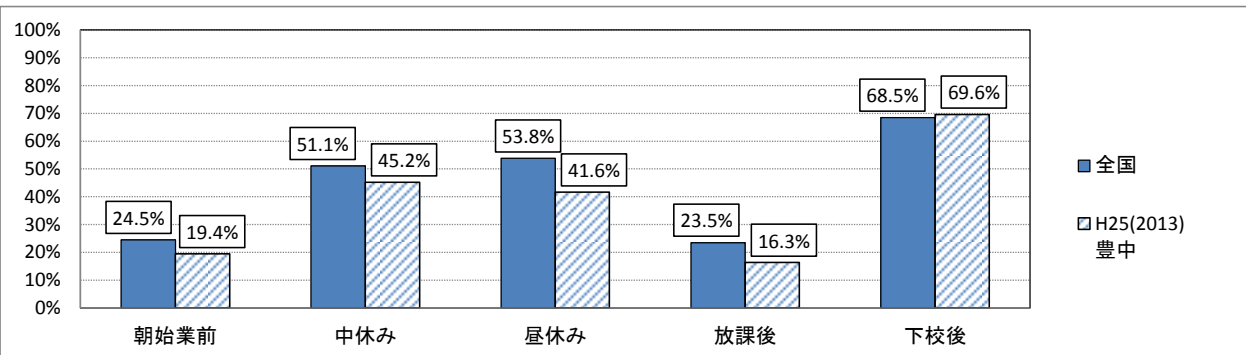
- ・小学校男子ではどの時間帯も全国の割合を下回っていたが、女子では下校後の時間のみ全国の割合を上回っていた。
- ・中学校男子では朝始業前は全国の割合を下回っていたが、放課後は全国の割合と同程度で、昼休みは全国の割合を上回っていた。女子では朝始業前、昼休みは全国の割合を下回っていたが、放課後は全国の割合を上回っていた。

### 小学校

男子

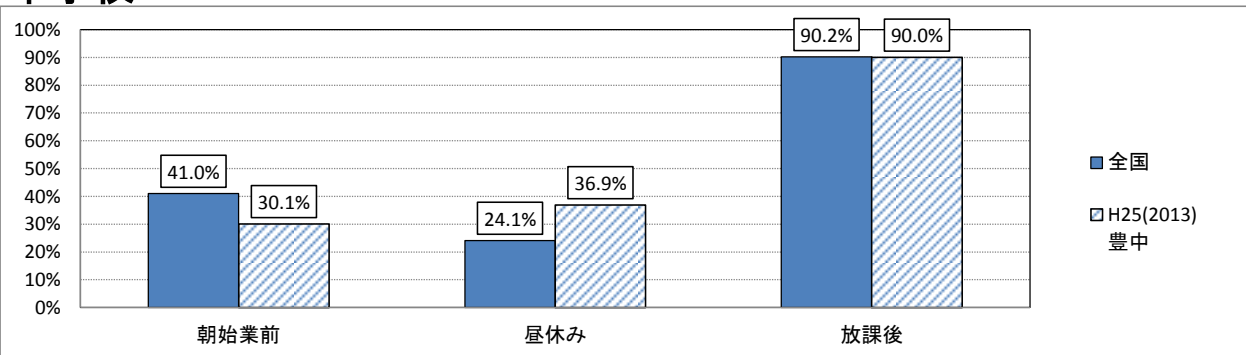


女子

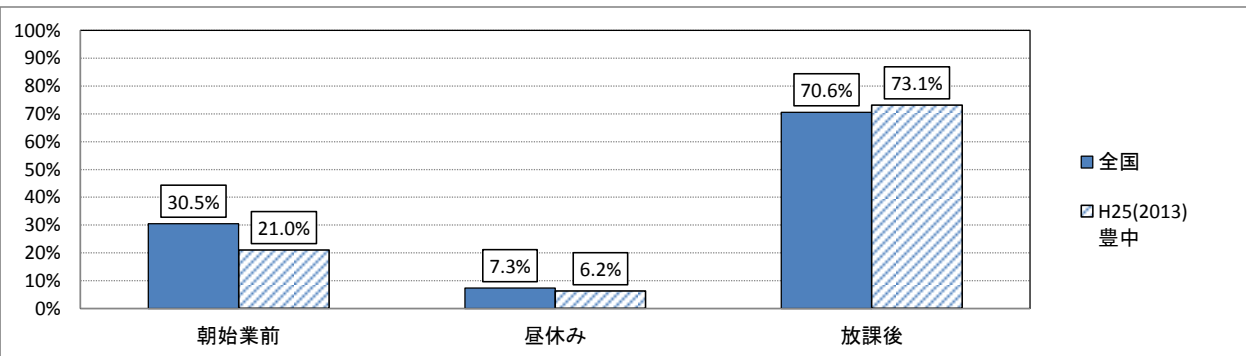


### 中学校

男子



女子

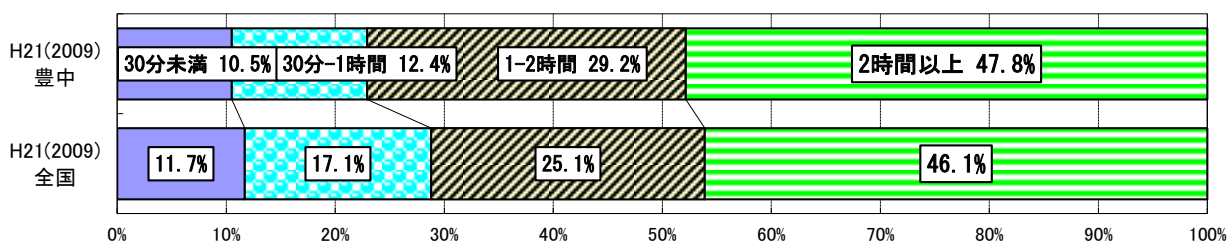


**問 運動やスポーツをするときは、1日にどのくらいの時間しますか(学校の体育の授業をのぞきます)**

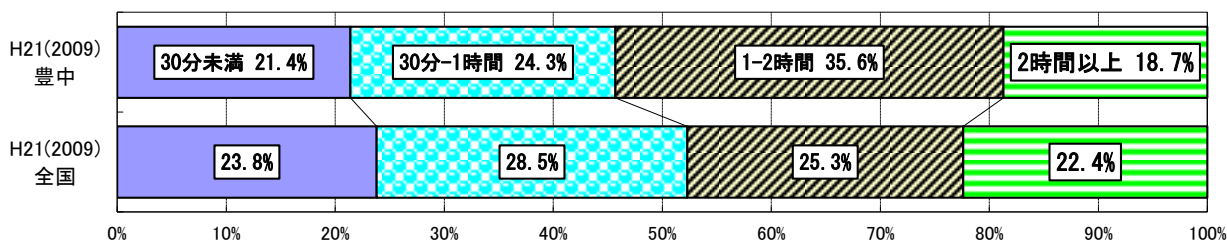
・運動やスポーツをするときの1日の実施時間が「2時間以上」の割合は、全国の割合に比べ男子では上回っていたが女子では下回っていた。

**小学校**

男子



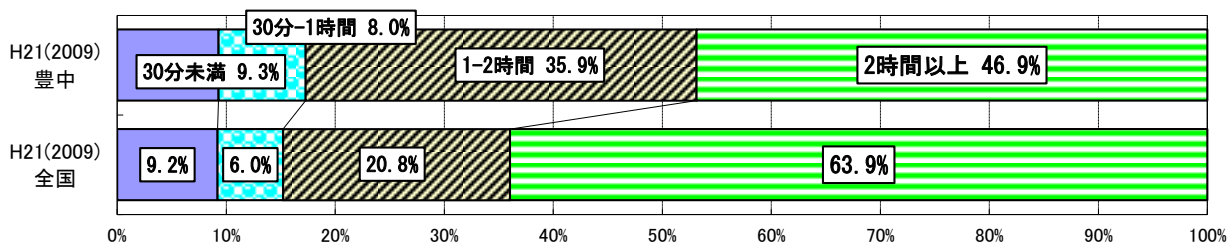
女子



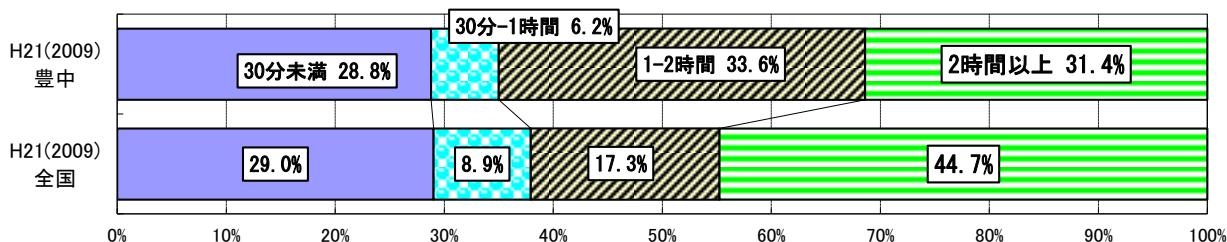
・運動やスポーツをするときの1日の実施時間が「2時間以上」の割合は、全国の割合を下回っていた。

**中学校**

男子



女子



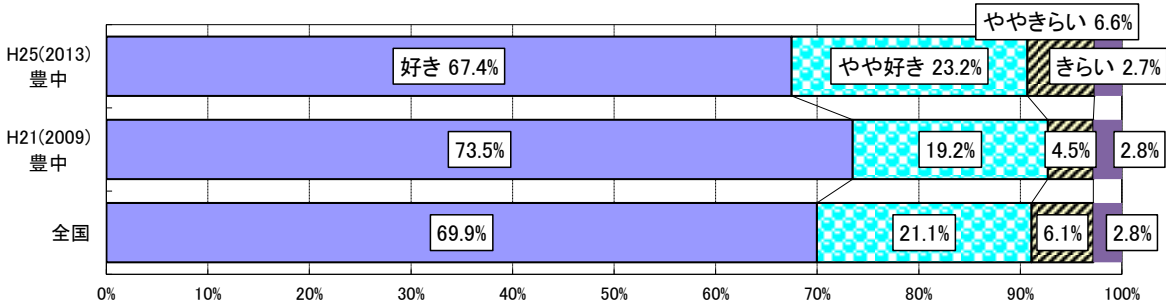
### (3) 運動・スポーツに関する意識について

#### ① 運動やスポーツの好き・きらい(小学校5年生)

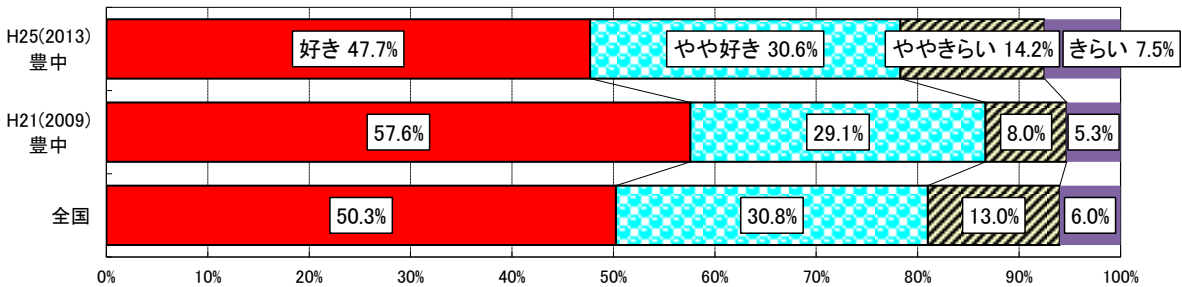
問 運動やスポーツをすることは好きですか

- ・運動やスポーツをすることが「好き」+「やや好き」の割合は、全国の割合を下回っていた。
- ・運動やスポーツをすることが「好き」+「やや好き」の割合は、平成21年度(2009年度)の豊中市の割合を下回っていた。
- ・運動やスポーツをすることが「好き」+「やや好き」の集団は、それ以外の集団に比べて体力合計点が高かった。

#### 男子

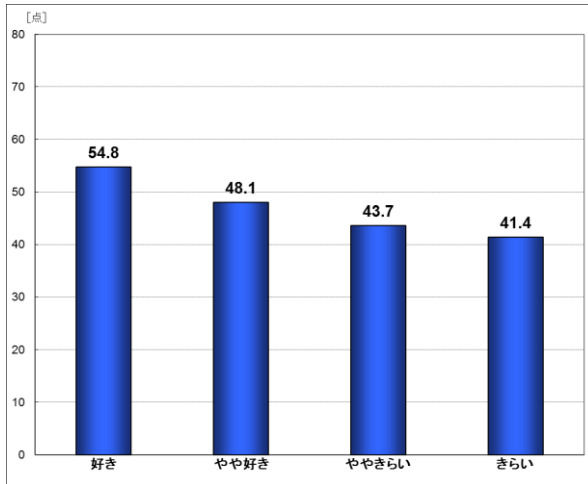


#### 女子

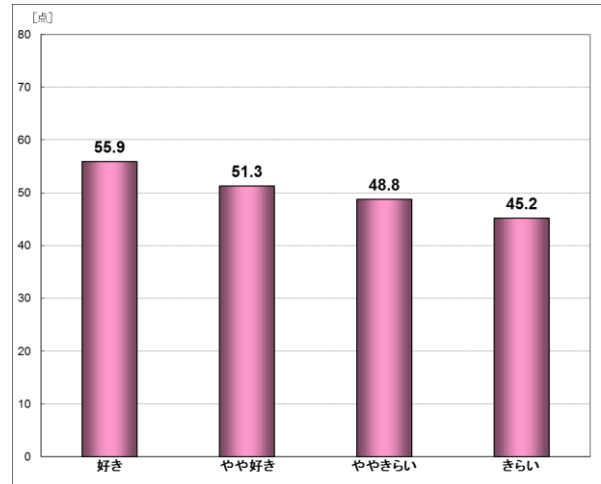


#### 体力合計点との関連

#### 男子



#### 女子



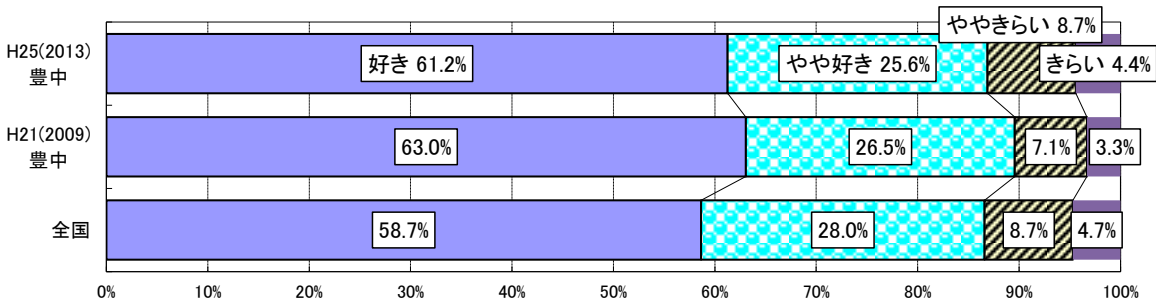


運動やスポーツの好き・きらい(中学校2年生)

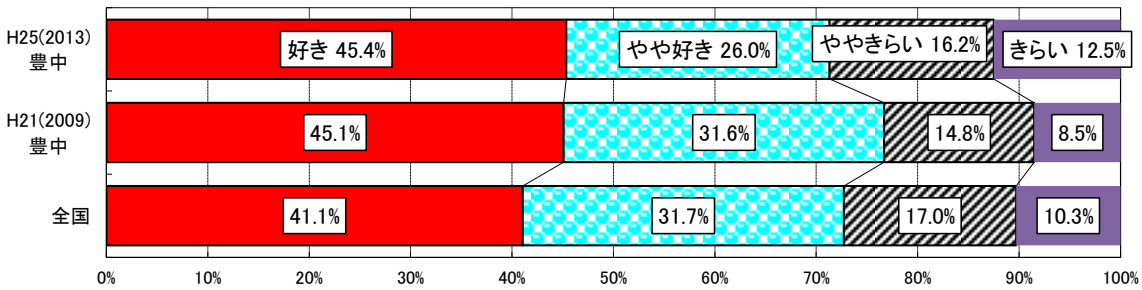
**問 運動やスポーツをすることは好きですか**

- ・運動やスポーツをすることが「好き」+「やや好き」の割合は、全国の割合に比べ男子ではほぼ同様であるが女子では下回っていた。
- ・運動やスポーツをすることが「好き」+「やや好き」の割合は、平成21年度(2009年度)の豊中市の割合を下回っていた。
- ・運動やスポーツをすることが「好き」+「やや好き」の集団は、それ以外の集団に比べて体力合計点が高かった。

男子

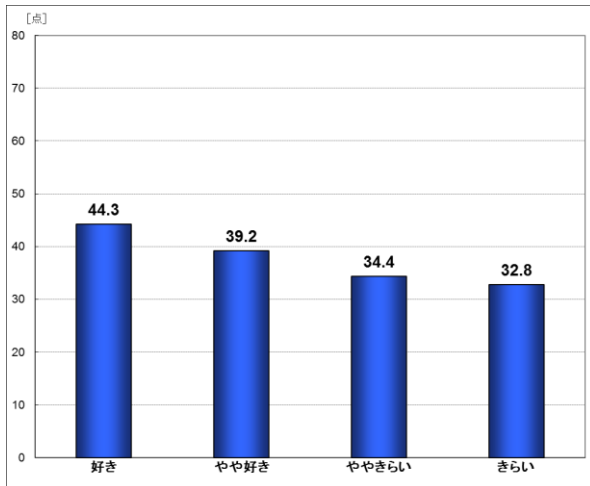


女子

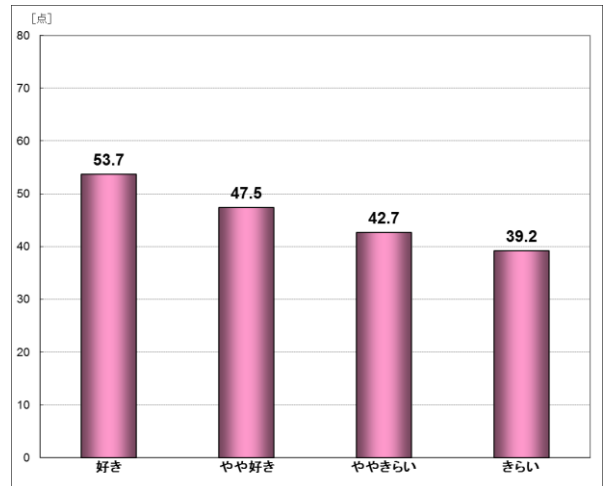


**体力合計点との関連**

男子



女子

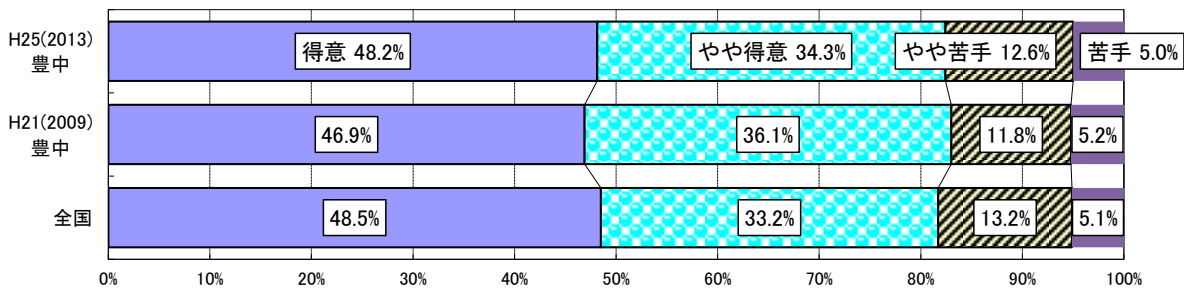


## ② 運動やスポーツの得意・苦手(小学校5年生)

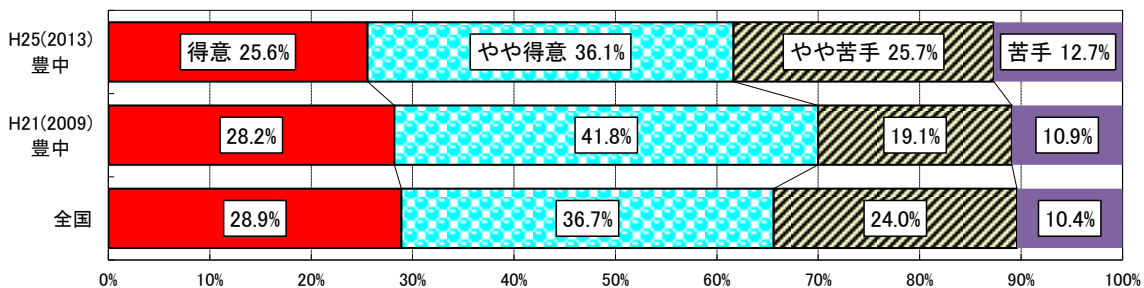
### 問 運動やスポーツをすることは得意ですか

- ・運動やスポーツをすることが「得意」+「やや得意」の割合は、全国の割合に比べ男子では上回っていたが女子では下回っていた。
- ・運動やスポーツをすることが「得意」+「やや得意」の割合は、平成21年度(2009年度)の豊中市の割合を下回っていた。
- ・運動やスポーツをすることが「得意」+「やや得意」の集団は、それ以外の集団に比べて体力合計点が高かった。

#### 男子

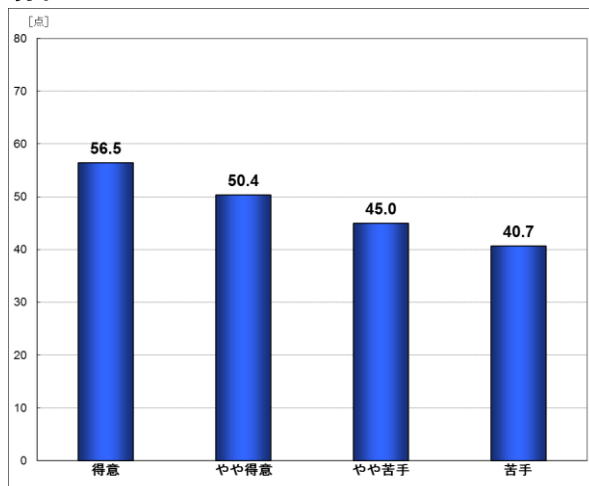


#### 女子

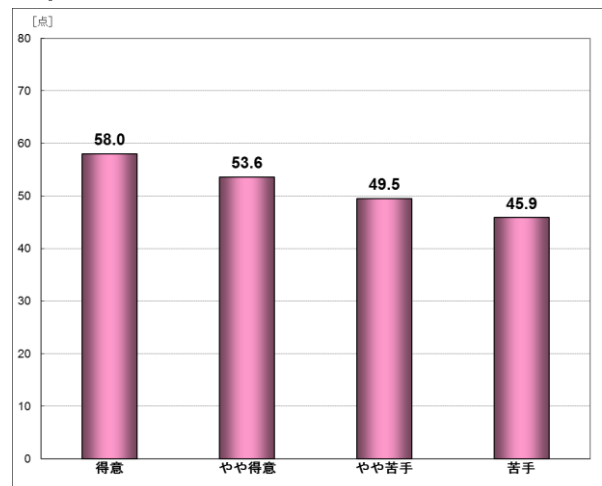


### 体力合計点との関連

#### 男子



#### 女子

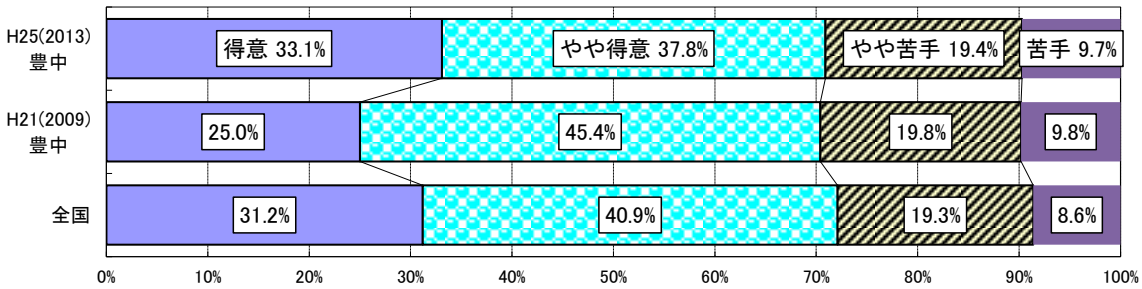


運動やスポーツの得意・苦手(中学校2年生)

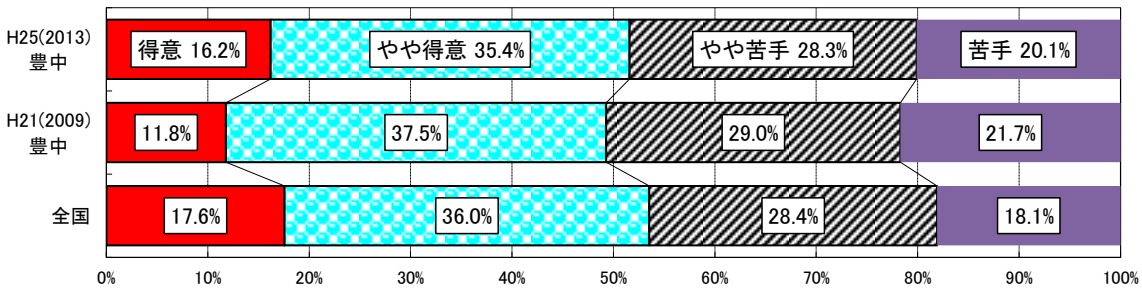
**問 運動やスポーツをすることは得意ですか**

- ・運動やスポーツをすることが「得意」+「やや得意」の割合は、全国の割合を下回っていた。
- ・運動やスポーツをすることが「得意」+「やや得意」の割合は、平成21年度(2009年度)の豊中市の割合を上回っていた。
- ・運動やスポーツをすることが「得意」+「やや得意」の集団は、それ以外の集団に比べて体力合計点が高かった。

男子

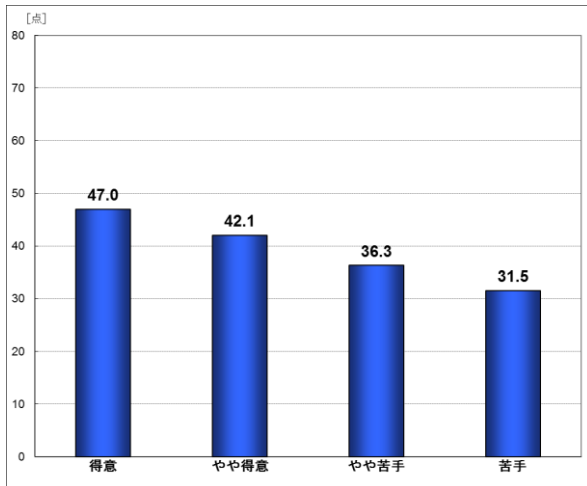


女子

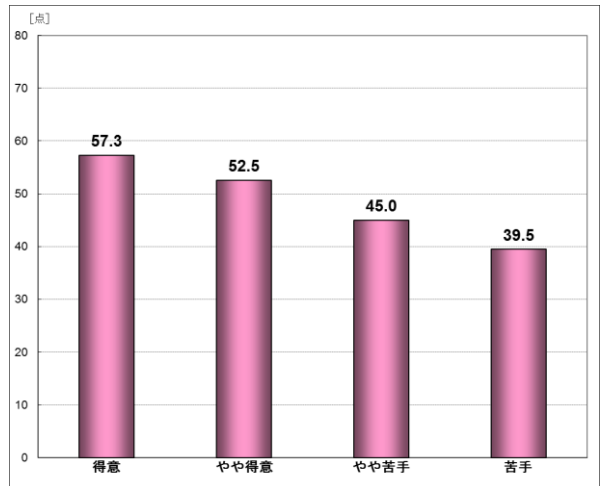


**体力合計点との関連**

男子



女子

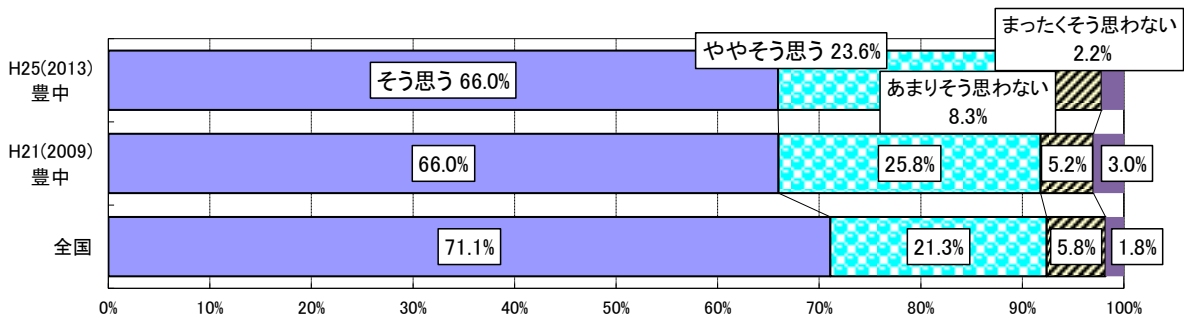


### ③ 体育の授業・楽しさ(小学校5年生)

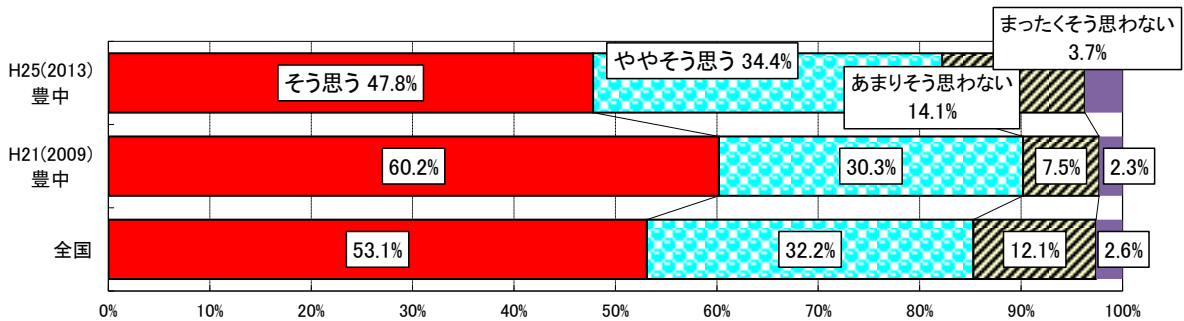
#### 問 体育の授業は楽しいですか

- ・体育の授業が楽しいについて「そう思う」+「ややそう思う」の割合は、全国の割合を下回っていた。
- ・体育の授業が楽しいについて「そう思う」+「ややそう思う」の割合は、平成21年度(2009年度)の豊中市の割合を下回っていた。
- ・体育の授業が楽しいについて「そう思う」+「ややそう思う」の集団は、それ以外の集団に比べて体力合計点が高かった。

男子

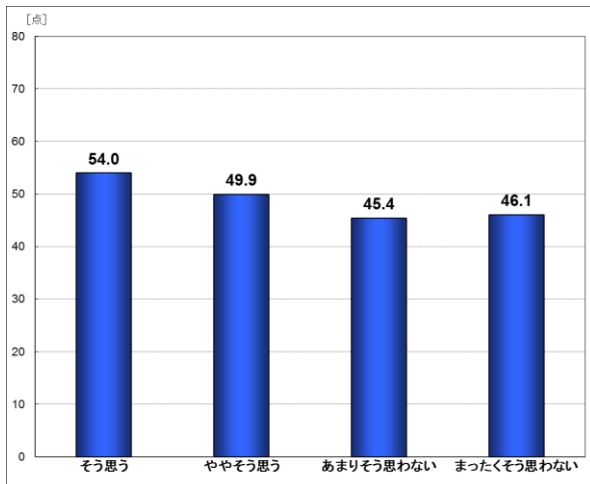


女子

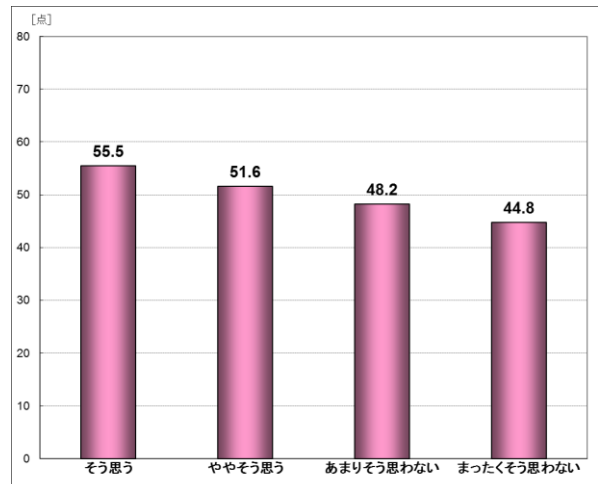


#### 体力合計点との関連

男子



女子

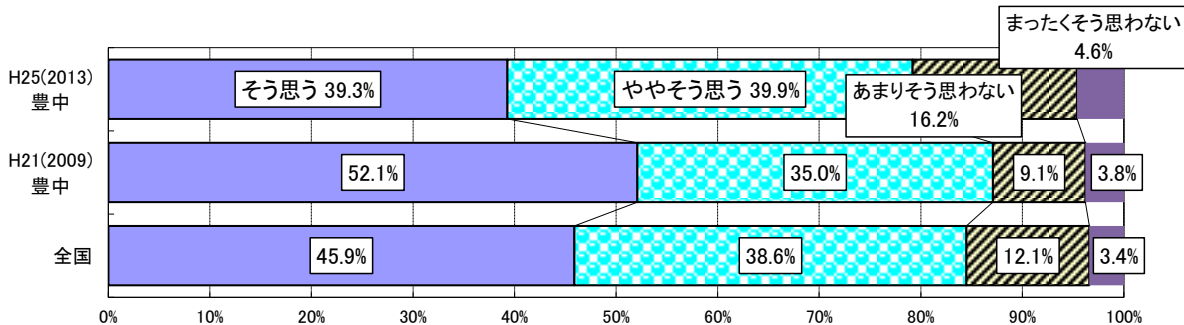


体育の授業・楽しさ(中学校2年生)

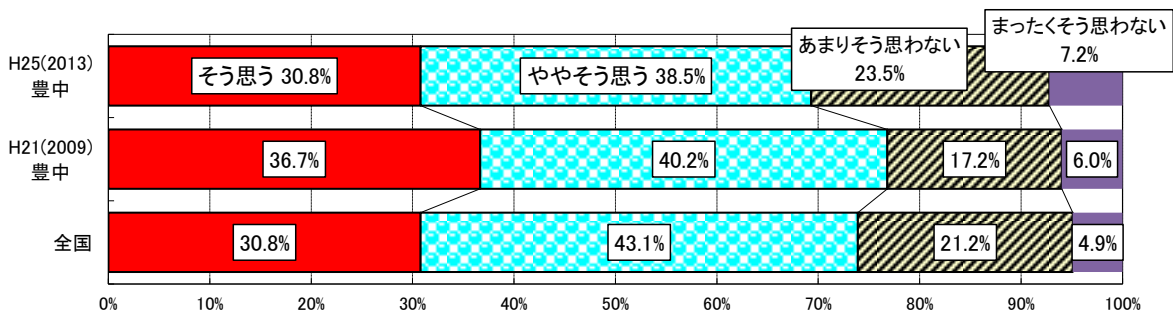
**問 保健体育の授業は楽しいですか**

- ・保健体育の授業が楽しいについて「そう思う」+「ややそう思う」の割合は、全国の割合を下回っていた。
- ・保健体育の授業が楽しいについて「そう思う」+「ややそう思う」の割合は、平成21年度(2009年度)の豊中市の割合を下回っていた。
- ・保健体育の授業が楽しいについて「そう思う」+「ややそう思う」の集団は、それ以外の集団に比べて体力合計点が高かった。

男子

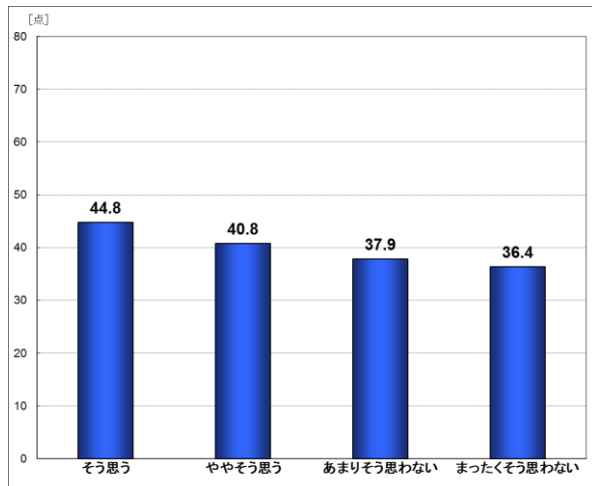


女子



**体力合計点との関連**

男子



女子

